

**MANUALE DI USO E MANUTENZIONE**  
**USER AND MAINTENANCE HANDBOOK**  
**BEDIENUNGS UND WARTUNGSANLEITUNGEN**  
**NOTICE D'UTILISATION ET D'ENTRETIEN**  
**MANUAL DE USO Y MANTENIMIENTO**  
**GEBRUIKS- EN ONDERHOUDSHANDLEIDING**  
**РУКОВОДСТВО ПО ЭКСПЛУАТАЦИИ И УХОДУ**

## Symbolen



Waarschuwingen en belangrijke informatie over de veiligheid en het gebruik van het apparaat.



Gevaarlijke spanning. Koppel het apparaat los van de stroomvoorziening voordat u het in gebruik neemt.



Gevaar voor brand. Let op brandbare materialen.

## Correcte verwijdering van dit product (elektrisch en elektronisch afval)



(Van toepassing in de Europese Unie en andere Europese landen met een systeem voor gescheiden inzameling)

Dit merkteken op het product of de bijbehorende documentatie duidt erop dat het niet met ander huishoudelijk afval verwijderd mag worden aan het einde van zijn gebruiksduur.

Om mogelijke schade aan het milieu of de menselijke gezondheid door ongecontroleerde afvalverwijdering te voorkomen, moet u dit product van andere soorten afval scheiden en op een verantwoorde manier recycleren, zodat de materialen op een duurzame manier hergebruikt kunnen worden.

Gebruikers wordt aangeraden om contact op te nemen met de verdeler waar het product is aangekocht of met de gemeente waar ze wonen om te vernemen waar en hoe ze dit product milieuvriendelijk kunnen laten recycleren.

Professionele gebruikers wordt gevraagd om contact op te nemen met hun leverancier en de algemene voorwaarden van de koopovereenkomst na te lezen. Dit product mag niet samen met ander bedrijfsafval worden afgevoerd.

## Inhoud

---

<b>1 - Waarschuwingen voor de gebruiker</b>	<b>257</b>
Inleiding	257
Gebruiksvoorwaarden	257
<b>2 - Technische gegevens</b>	<b>258</b>
Het typeplaatje van het apparaat lezen	258
<b>3 - Installatie</b>	<b>259</b>
Inleiding	259
Verplaatsing	259
Verwijderen van verpakking	259
Controle op schade	259
Positionering	259
Nivellering	259
Reiniging	259
De bevochtiging aansluiten op de waterleiding	260
Werkingsvoorwaarden	261
Inbedrijfstelling	261
<b>4 - Bedieningspaneel</b>	<b>262</b>
Inschakelen en voor de eerste keer opstarten	264
Instelling taal	264
Instelling datum en uur	265
Instelling tijdzone	265
Activering Cosmo	266
<b>5 - Startmenu</b>	<b>267</b>
Menu snelkoeler Vision	267
Menu storage Vision	268
Menu remrijs Vision	268
Menu snelkoeler Modi	269
Menu remrijs Levtronic	270
Menu ontdooiapparaat Thaw.Pro	270
<b>6 - Algemene gebruiksaanwijzingen</b>	<b>271</b>
<b>7 - Creëren en bewerken van programma's</b>	<b>273</b>
Een nieuwe categorie maken, verplaatsen en weergeven (Vision)	273
Een gepersonaliseerd programma creëren (Vision)	274
Een bestaand programma wijzigen (Vision, Modi, Levtronic, Thaw.Pro)	275
Een lopend programma bewerken (Vision, Modi, Levtronic, Thaw.Pro)	275
<b>8 - Programma's</b>	<b>276</b>
Snel koelen et snel bevriezen (Vision et Modi)	276
Ontdooien (Vision, Modi Active, Thaw.Pro)	276
Rijzen en vertraagd rijzen (Vision, Modi Active, Levtronic)	277
Langzaam koken en pasteuriseren (snelkoeler Vision NUVÖ)	279

Langzaam koken (snelkoeler Vision NUVÖ)	280
Pasteuriseren (snelkoeler Vision NUVÖ)	281
Warmhouden (snelkoeler Vision et Modi Active)	282
Anisakis decontaminatie (snelkoeler Vision et Modi)	282
Handmatige cyclus (snelkoeler Vision et Modi)	283
Opslag (Vision, Levtronic, Thaw.Pro)	284
Chocolade kristallisatie (snelkoeler Vision et Modi)	284
Chocolade opslag (opslag- en beproevingsapparatuur Vision)	285
Ijs (opslag- en beproevingsapparatuur Vision-versies -30°C)	285
Yoghurt (snelkoeler Vision)	286
Ontsmetting (Thaw.Pro)	287
<b>9 - Nutsvoorziening</b>	<b>289</b>
Ontdooien	289
HACCP	289
USB Update / Backup	290
Alarmlogboek	290
Sondeverwarming (optioneel voor snelkoelers Vision et Modi)	290
Ontsmetting (snelkoelers Vision F et NUVÖ)	291
UV-Sanitatie (optioneel voor snelkoelers Modi et Vision Industry U)	292
<b>10 - Instellingen</b>	<b>293</b>
<b>11 - Alarmen</b>	<b>294</b>
<b>12 - Oplossen van foutmeldingen</b>	<b>296</b>
<b>13 - Aanbevelingen voor gebruik en waarschuwingen</b>	<b>297</b>
Voorkoelen (snelkoeler Modi en Vision)	297
Voorverwarmen (snelkoeler Vision NUVÖ)	297
Schikken van het product op de trays en vullen van het toestel (snelkoeler Modi en Vision)	297
Gebruik van de kernsonde	297
Geleiders voor gn- of en-trays	298
<b>14 - Onderhoud en reiniging</b>	<b>299</b>
Het apparaat reinigen	299
Condensor reinigen	299
Afdichtingen reinigen	300
Het waterfilterpatroon voor de luchtbevochtiger vervangen (Vision en Levtronic)	300
Onderhoud en reiniging van de verdamperspoel	300
<b>15 - Veiligheidsinformatieblad gas</b>	<b>302</b>

## 1- Waarschuwingen voor de gebruiker

---

### Inleiding

Onze toestellen zijn ontworpen en geoptimaliseerd om hoge prestaties te leveren onder professionele omstandigheden. Dit toestel is niet bestemd voor gebruik door personen met beperkte lichamelijke, verstandelijke of zintuiglijke vermogens, of zonder ervaring en kennis ervan, tenzij zij opgeleid zijn in het gebruik ervan door degenen die verantwoordelijk zijn voor hun veiligheid.

### Gebruiksvoorwaarden



**Bewaar geen spuitbussen onder druk of producten met de vermelding “brandbaar” in de toestellen. Explosiegevaar!**



**Houd de ventilatieopeningen in de behuizing van het apparaat of in de inbouwruimte vrij van obstakels.**



**Gebruik geen elektrische apparaten in de diepvriesbewaarruimten van het apparaat als deze niet van.**



**Indien het netsnoer beschadigd is, dient u het apparaat los te koppelen van de stroomvoorziening en contact op te nemen met de technische hulpdienst voor vervanging door een door de fabrikant goedgekeurd model.**

- Het toestel mag uitsluitend worden gebruikt binnen het door de fabrikant opgegeven temperatuurbereik. Om het juiste werkbereik te bepalen, leest u wat er op het CE-plaatje in het apparaat staat.
- Voordat u de apparatuur gebruikt en routineonderhoud uitvoert, dient u deze handleiding aandachtig te lezen en zorgvuldig te bewaren voor eventuele toekomstige raadpleging door de verschillende operators. Als sommige delen niet begrijpelijk zijn, neem dan contact op met de fabrikant.
- Deze handleiding maakt integraal deel uit van de machine, hij moet door de koper met de grootste zorg worden bewaard en moet in de onmiddellijke nabijheid van de machine worden bewaard. In geval van overdracht van de apparatuur, overhandig deze handleiding aan de nieuwe gebruiker.
- Gebruik, reiniging en onderhoud anders dan aangegeven in dit boekje worden als oneigenlijk beschouwd en kunnen schade, letsel of dodelijke ongelukken veroorzaken, maken de garantie ongeldig en ontslaan de fabrikant van elke aansprakelijkheid.
- Koppel het toestel los van het elektriciteitsnet voordat u onderhouds- of reinigingswerkzaamheden uitvoert door de schakelaar uit te zetten en de stekker uit het stopcontact te halen. Waarschuwing: verwijder de stekker door deze direct vast te pakken en niet aan de kabel te trekken.
- Installaties, buitengewoon onderhoud en reparaties mogen uitsluitend worden uitgevoerd door gespecialiseerde technici
- Service: Neem contact op met uw dealer en vermeld het model- en serienummer dat op het toestelplaatje staat vermeld.
- Productwijzigingen: Coldline behoudt zich het recht voor om esthetische of technische wijzigingen aan haar producten aan te brengen zonder voorafgaande kennisgeving.

## 2 - Technische gegevens

### Het typeplaatje van het apparaat lezen

Het toestel voldoet aan de Europese richtlijnen zoals uitvoerig beschreven in het bijgevoegde CE-conformiteitscertificaat. De specificaties staan vermeld op het CE-plaatje binnenin het toestel.

Bij geluidsemissies via de lucht moet het A-gewogen geluidsdrukniveau minder dan 70 dB(A) bedragen.

1		4		2		5		3		6	
Matricola / Serial n°		Modello / Model		Trays		5					
072411949		W5U		made in Italy							
Voltage	220-240V	Frequency	50 Hz	Curr.	4,7 A						
Abs. Power	826,4 W	H.E. Power		Clima Class	5	IP	24				
Cool. Cap.	1349 W	Refrigerant	R290	Qty	150g						
Blast chilling yield (Kg)		Blast freezing yield (Kg)									
2014/35/UE 2014/30/UE		Ins. HFO-1233zd									
EAC		SN: 072411949		Warning symbol		CE					
7		9		10		8		11			

- 1 - Serienummer
- 2 - Model apparaat
- 3 - Bedrijfstemperatuur in kamer / Productbelastingniveaus
- 4 - Voedingsspanning
- 5 - Stroomfrequentie
- 6 - Elektrische absorptie
- 7 - Geabsorbeerd elektrisch vermogen
- 8 - Installatie Klimaat Klasse
- 9 - Koelvermogen\*
- 10 - Type koudemiddel in het circuit
- 11 - Hoeveelheid koudemiddel in het circuit

#### Opslagunits en Remrijstoestel

\*Verd. T. -10°C / Cond. T. +55°C voor serie M

\*Verd. T. -30°C / Cond. T. +55°C voor serie T

#### Snelkoelers

\*Verd. T. -10°C / Cond. T. +45°C voor serie R452a

\*Verd. T. -10°C / Cond. T. +40°C voor serie R290



Als er hulp nodig is, is het noodzakelijk om het serienummer van het apparaat, dat op het plaatje staat, door te geven.

## 3 - Installatie

---

### Inleiding

Het toestel mag uitsluitend worden gebruikt voor het doel waarvoor het speciaal ontworpen is, namelijk voor het bewaren van voedsel binnen het door de fabrikant opgegeven temperatuurbereik. Ieder ander gebruik zal als oneigenlijk worden beschouwd.



**De fabrikant wijst elke verantwoordelijkheid af in geval van oneigenlijk gebruik van het toestel. De installatie mag uitsluitend worden uitgevoerd door een gespecialiseerde technicus.**

### Verplaatsing

Verplaats het verpakte toestel met behulp van een vorkheftruck of een manuele transpallet met een vorklengte die gelijk is aan de lengte van de pallet en een laadvermogen dat geschikt is voor het gewicht van het toestel.

### Verwijderen van verpakking

Verwijder, afhankelijk van het type verpakking, het karton naar boven of maak de planken van de houten kist los met een schroevendraaier. Gebruik beschermende handschoenen om contact met houtsplinters te vermijden, gooi de verpakking niet zomaar weg maar recycleer dit volgens de huidige wetgeving.

### Controle op schade

Controleer alle onderdelen van het toestel op schade en ga na of alle standaard accessoires zich effectief in het toestel bevinden.

### Positionering

Transporteer het gepalletiseerde toestel met een speciale transpallet naar de opstellingslocatie. Kantel het toestel tijdens het plaatsen alleen indien strikt noodzakelijk en dit met een hoek van maximaal 60°. Verwijder de 4 schroeven waarmee de behuizing aan de pallet is verankerd, schroef de 4 voetjes vast door telkens één hoek uit de pallet te laten komen.

### Nivellering

Zet het toestel op zijn definitieve plaats en gebruik de schroefpootjes om het toestel perfect waterpas te zetten.

### Reiniging

Verwijder de pvc-folie die de binnen- en buitenkant van het toestel bedekt. Reinig het vak binnenin met een vochtige doek met lauw water.

Alleen de in dit document vermelde reinigingsmiddelen zijn toegestaan. Andere chemische oplossingen of reinigingsmiddelen zijn niet toegestaan en mogen niet worden gebruikt om warmtewisselaars te behandelen. Andere dan de goedgekeurde stoffen/reinigingsmiddelen kunnen corrosie veroorzaken/verhogen, waardoor de garantie kan vervallen.



**Om het glas van het aanraakscherm schoon te maken, gebruikt u een zachte, licht vochtige doek om infiltraties te voorkomen. Spuit geen schoonmaakmiddel of water rechtstreeks op het glas van het aanraakscherm.**



Het wordt aanbevolen om alle interne onderdelen die bestemd zijn voor direct contact met voedsel (containers, roosters, kernsonde, enz.) te reinigen en te ontsmetten.

## De bevochtiger aansluiten op de waterleiding

Bij toestellen die zijn uitgerust met een bevochtigingssysteem (Vision en Levtronic) wordt een filtersysteem voor het voedingswater van de bevochtiger meegeleverd, bestaande uit een cilinderkop en een vervangbaar filterpatroon.

De filterkop is voorzien van een leiding voor de aansluiting op de waterleiding. Eenmaal hierop aangesloten moet de filter in werking worden gesteld door deze eerst te spoelen volgens de instructies in de handleiding van de filter.

De levensduur van de filter is afhankelijk van de hoeveelheid en de eigenschappen van het behandelde water, maar mag niet langer zijn dan een jaar. De verzadiging van de filter kan problemen met de watertoevoer naar het bevochtigingssysteem veroorzaken en deze uiteindelijk laten uitvallen. Het niet gebruiken van de filter kan problemen in het bevochtigingssysteem veroorzaken door verstopping van kleppen en/of de sensor die de werking ervan regelt.

De meegeleverde filterset bevat twee slangen van 1,9 m en een Brita-filter. De twee meegeleverde leidingen hebben aan de ene kant een vrouwelijke 3/4"-aansluiting die wordt aangesloten op de kraan en de waterinlaat van de luchtbevochtiger. De andere kant bestaat uit een vrouwelijke 3/8"-aansluiting. U moet zelf over een mannelijke 3/4"-aansluiting beschikken.



Het toestel moet worden aangesloten op het waterleidingnet met een temperatuur van minder dan 30°C. Hogere temperaturen beschadigen het waterfiltersysteem.



De waterdruk aan de inlaat van de bevochtiger moet tussen 0,5 bar en 6 bar liggen. Installeer een handkraan voor het systeem (om de onderbreking van het toevoerwater te kunnen verzekeren). Installeer een mechanische filter (60 µS) om vaste onzuiverheden op te vangen.



Het wordt aanbevolen om gedemineraliseerd water te gebruiken: als leidingwater wordt gebruikt, veroorzaken de zouten, die na verloop van tijd bezinken, een geleidelijke korstvorming binnenin het bevochtigingssysteem, waardoor de functionaliteit in gevaar komt. Bij een waterhardheid van meer dan 15°F moet een waterontharder worden geïnstalleerd.



Bij niet-naleving van de gebruiksspecificaties kan de fabrikant niet verantwoordelijk worden gehouden voor storingen of schade aan het bevochtigingssysteem.



## Werkingsvoorwaarden

Zorg ervoor dat de ruimte waarin het toestel geïnstalleerd is, voldoet aan de volgende voorwaarden:

- Omgevingstemperatuur niet lager dan 5°C en niet hoger dan de op het typeplaatje aangegeven Klimaat Klasse.

Klimaat Klasse	Temperatuur en relatieve vochtigheid (RH)
3	25°C - 60% RH
4	30°C - 55% RH
5	50°C - 40% RH

- Uit de buurt van warmtebronnen en in een goed geventileerde ruimte.
- Laat minimaal 30 mm ruimte tussen de achterkant van de kast en de muur.
- Laat minstens 300 mm ruimte vrij vanaf het plafond.
- Stapel in de kasten geen dozen of trays boven het technische compartiment en plaats de kasten niet in nissen. Een onjuiste afvoer van de warmte van de condensor kan ernstige storingen veroorzaken en het verbruik van de toestellen aanzienlijk verhogen.
- Als er meerdere kasten naast elkaar worden geïnstalleerd, laat dan minstens 10 mm ruimte tussen de ene kast en de andere.
- Respecteer de op de sticker (kasten) aangegeven maximale belasting door een afstand van ten minste 5 cm tot de bovenste luchtverdeler aan te houden om een goede circulatie van de koellucht mogelijk te maken.
- Laat bij snelkoelers minimaal 100 mm aan de achterkant vrij om de geproduceerde warmte goed af te voeren.

## Inbedrijfstelling

Voordat u het toestel op het stroomnet aansluit, zorgt u ervoor dat:

- De spanning en frequentie conform zijn aan de werkingsvoorwaarden vermeld op het CE-plaatje in het toestel: de maximale tolerantie is  $\pm 10\%$  van de nominale waarde.
- Het elektrisch voedingscircuit voldoet aan de geldende regelgeving.
- De elektrische installatie uitgerust is met een aardlekschakelaar (differentiaal).

Als het toestel voor langere tijd uitgeschakeld wordt, kunt u best de stekker uit het stopcontact halen.



**Aarding is verplicht. De fabrikant kan niet aansprakelijk worden gesteld voor schade of letsels veroorzaakt door het niet of inefficiënt aarden van het toestel, door een onjuiste installatie, knoeiwerk, slecht onderhoud en ondeskundig gebruik, noch als gevolg van het niet naleven van de elektrische veiligheidsnormen die gelden in het land waar het toestel wordt gebruikt.**



**Voorzie voor de aansluiting op het elektriciteitsnet in een voorziening die volledige ontkoppeling garandeert onder de voorwaarden van overspanning categorie III, in overeenstemming met de installatievoorschriften.**



**Snelkoelers: zorg er bij een driefasige voeding van 400V voor dat de draairichting van de ventilatoren overeenstemt met de zuigventilatoren.**



**Snelkoelers: bij het eerste gebruik moet de afvoer onder de verdamper worden gevuld. Tijdens de cycli is het nodig om de condensafvoer van de ruimte af te sluiten.**

## 4 - Bedieningspaneel

Het apparaat is uitgerust met een touchscreen-bedieningsinterface die met een simpele aanraking van de vingers kan worden bediend.

Via het touchscreen kunt u het apparaat beheren, starten, programma's wijzigen, toegang krijgen tot de bedrijfsparameters en eventuele storingen diagnosticeren.

Afhankelijk van het model is het apparaat uitgerust met een 7" of 4,3" touchscreen met een hoofdmenu dat ook afhankelijk is van de bewerkingscycli en functies die beschikbaar zijn voor het model.

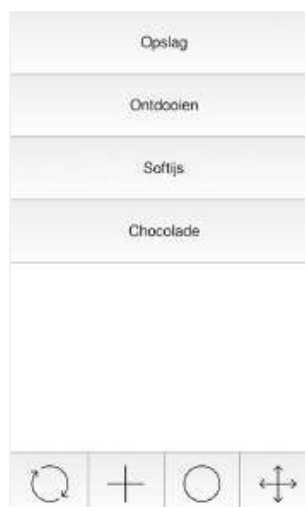


**Om het glas van het aanraakscherm schoon te maken, gebruikt u een zachte, licht vochtige doek om infiltraties te voorkomen. Spuit geen schoonmaakmiddel of water rechtstreeks op het glas van het aanraakscherm.**

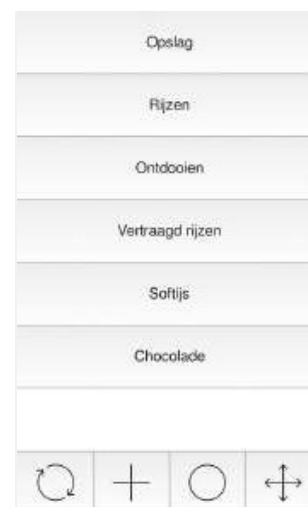
### Touchscreen 7"



Vision Snelkoelers



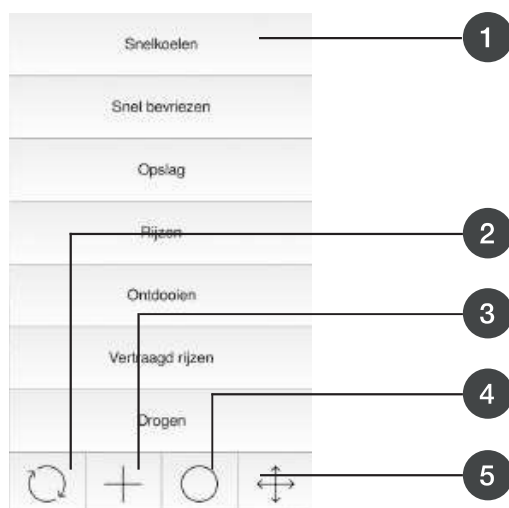
Vision Opslagunits



Vision Remrijstoestel

Alle categorieën met programma's staan in het hoofdmenu.

In de onderste rij bevindt zich een reeks toetsen waarmee u toegang krijgt tot andere hulpfuncties en instellingenbeheer.



#### 1 - BEDIENINGSTOETSSEN

Om de bijbehorende functie van het hoofdmenu te activeren

#### 2 - TOETS HANDMATIGE CYCLUS

Om handmatig koken te starten door het type en de parameters te selecteren

#### 3 - TOETS HULPFUNCTIES

Om het menu Hulpfuncties te openen

#### 4 - TOETS INSTELLINGEN

Om het menu Instellingen te openen

#### 5 - TOETS LAY-OUT

Om de indeling van het startscherm te wijzigen

## Touchscreen 4,3"



Modi



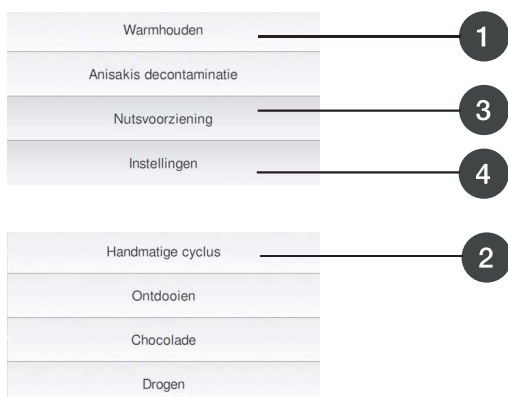
Levtronic



Thaw.Pro

Alle categorieën met programma's staan in het hoofdmenu.

Wanneer je naar beneden scrollt door het menu, bevatten de laatste twee regels onderaan de knoppen voor toegang tot de hulpprogramma- en instellingenbeheerfuncties. De functie voor continue cyclus is opgenomen in de keuzes van het hoofdmenu onder HANDMATIGE CYCLUS.



### 1 - BEDIENINGSTOETSEN

Om de bijbehorende functie van het hoofdmenu te activeren

### 2 - TOETS HANDMATIGE CYCLUS

Om handmatig koken te starten door het type en de parameters te selecteren

### 3 - TOETS HULPFUNCTIES

Om het menu Hulpfuncties te openen

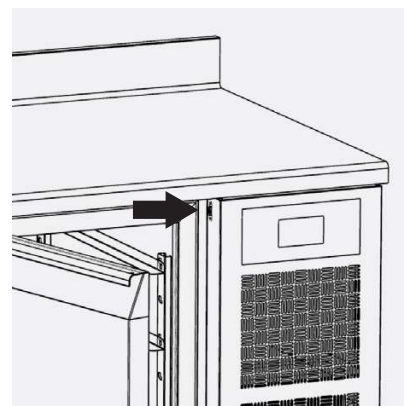
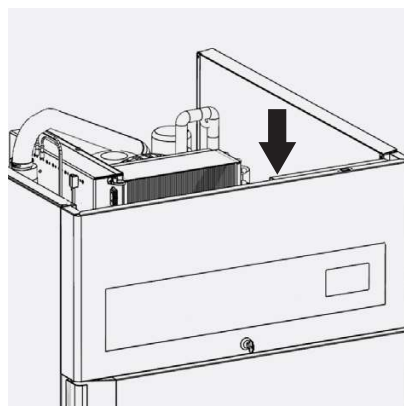
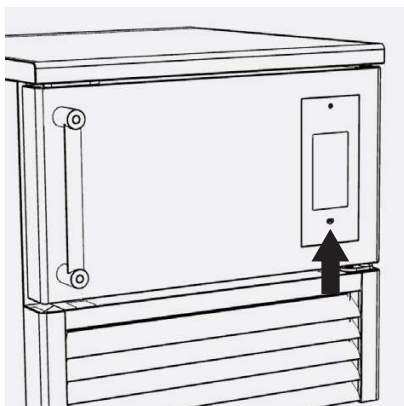
### 4 - TOETS INSTELLINGEN

Om het menu Instellingen te openen

## Poort USB

Alle apparaten zijn uitgerust met een USB-aansluiting waarmee gegevens kunnen worden gedownload met een USB-stick. Deze USB-aansluiting is afhankelijk van het type apparaat geplaatst:

- onder het aanraakscherm wanneer dit in de deur is geplaatst;
- op de rand van de beschermende behuizing van het aanraakscherm van de kast;
- op de zijrand van het karkas van de tafel waarop het aanraakscherm is geplaatst.



## Inschakelen en voor de eerste keer opstarten



Sluit het apparaat aan op het elektriciteitsnet. Op het display wordt het beeld voor wachten op laden van het systeem weergegeven. De eerste keer opstarten duurt ongeveer 2 minuten, gedurende welke periode het systeem het programma laadt en een zelfdiagnose uitvoert. Bij de eerste keer opstarten vraagt het systeem u de taal te selecteren en de datum, tijd en tijdzone in te stellen. Het apparaat is uitgerust met een Wifi-verbinding die verbinding met het Cosmo-systeem, software-updates en afstandsbediening van het apparaat via de app mogelijk maakt. Download de applicatie door de QR-code te scannen.



Play Store



Apple Store

## Instelling taal

Wanneer u het voor de eerste keer inschakelt, vraagt het systeem u de taal te selecteren.

Na aanraking toont het display gedurende 2 seconden de opslagpagina.

Als er gedurende 5 minuten geen acties plaatsvinden, gaat het display naar de energiebesparende modus en worden de datum en tijd weergegeven. Door het display aan te raken kunt u opnieuw een keuze maken.

Om de taal vervolgens te wijzigen, selecteert u in het hoofdmenu:

INSTELLINGEN>TAAL



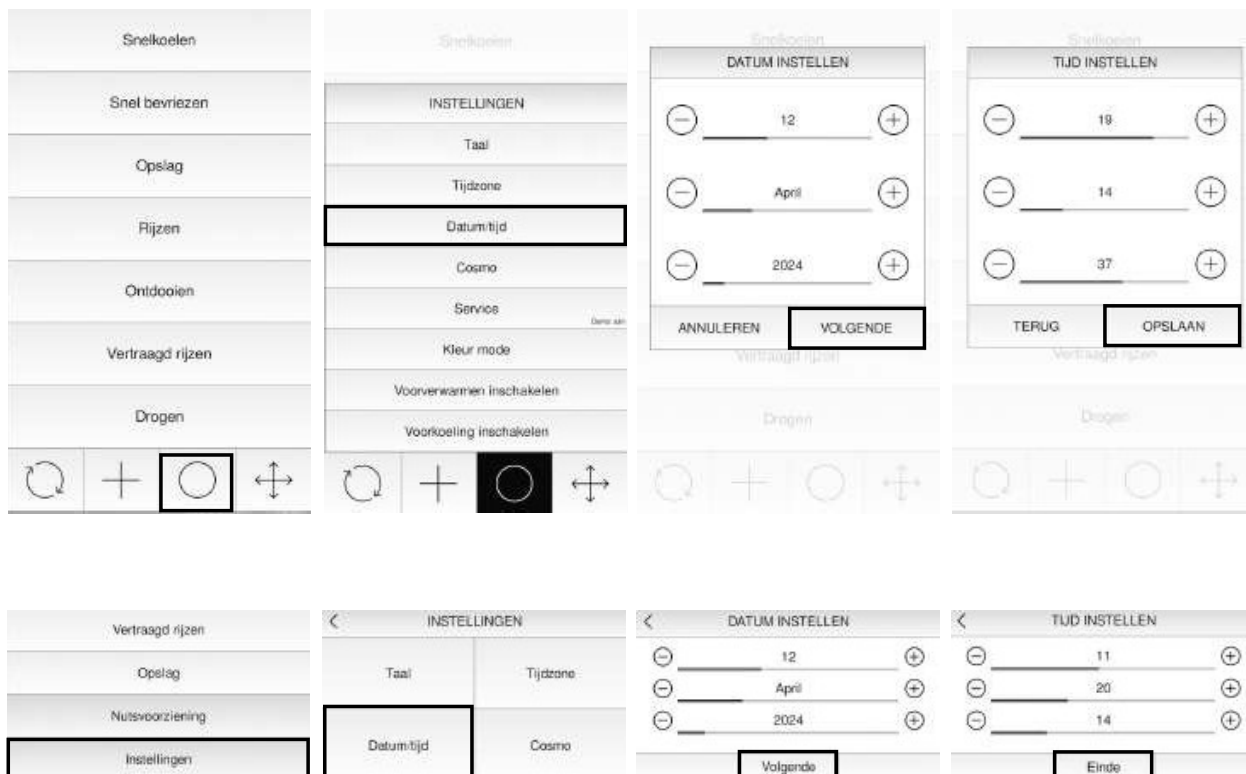
## Instelling datum en uur

Als het apparaat is verbonden met Cosmo, worden datum en tijd volledig automatisch gesynchroniseerd. Als het niet mogelijk is om verbinding te maken met Cosmo, kunt u de datum en tijd handmatig instellen.

Om de datum en tijd handmatig in te stellen, opent u het menu **INSTELLINGEN** en selecteert u **DATUM/TIJD**

Stel de datum in met de toetsen **+** en **-**, selecteer vervolgens **VOORUIT** en stel de tijd op dezelfde manier in.

Door de knop **OPSLAAN** aan te raken, worden de gegevens opgeslagen.



## Instelling tijdzone

Door het apparaat aan Cosmo te koppelen synchroniseert het automatisch met de juiste tijd. De juiste tijdzone moet ingesteld worden door het geografische gebied waartoe u behoort te selecteren. Hierdoor wordt het automatisch bijwerken van de zomertijd mogelijk.

## Activering Cosmo

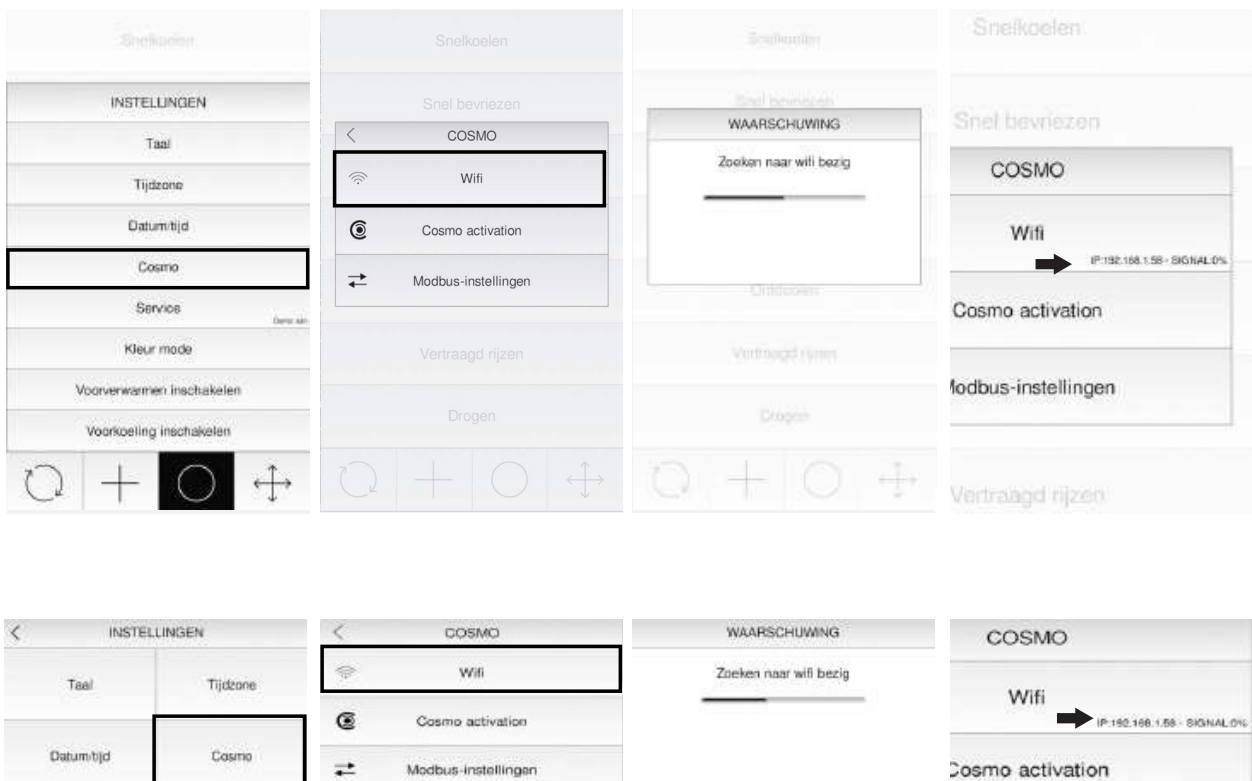
Cosmo is de innovatieve wi-fi-technologie waarmee je het apparaat vanaf je smartphone kunt controleren. Om verbinding te maken met het COSMO-netwerk gaat u naar **INSTELLINGEN > COSMO**. Er verschijnt een scherm met de volgende knoppen:

- WIFI
- ACTIVERING COSMO
- CONFIGURATIE MODBUS

Door op **WIFI** te drukken, gaat het systeem naar bestaande **WIFI**-netwerken zoeken.

Zodra u klaar bent met het zoeken naar **WIFI**-netwerken, selecteert u het netwerk waarmee u verbinding wilt maken en voert u het vereiste wachtwoord in.

Als u terugkeert naar het **WIFI**-scherm, verschijnt er een symbool naast het netwerk waarmee u verbonden bent. Ter bevestiging dat de procedure succesvol is verlopen, verschijnt op de **WIFI**-knop rechtsonder het **IP-adres** van het netwerk waarmee het apparaat is verbonden.



Druk vervolgens op **ACTIVERING COSMO**. Er wordt een code gegenereerd.



Download vanaf uw smartphone of tablet de app uit Playstore of AppStore en registreer u met uw gegevens.

Er worden inloggegevens gegenereerd waarmee u kunt inloggen.

Ga naar de app, log in en geef het apparaat in door een naam naar keuze in te stellen en de code die gegenereerd is met **ACTIVERING COSMO**.

Dan verschijnt het aangesloten apparaat met zijn bedrijfsparameters.

Het zal daarom mogelijk zijn om op afstand de status te bekijken, meldingen te ontvangen over eventuele operationele afwijkingen, de HACCP-gegevens te bekijken en te downloaden, de werkcycli die door het apparaat moeten worden uitgevoerd te programmeren en te verzenden vanaf uw apparaat (Scheduler). Door de verbinding met **COSMO** kunt u de software altijd up-to-date houden.

## 5 - Startmenu

Elk armatuurmodel heeft specifieke functies, waarvan sommige gemeenschappelijk zijn in de verschillende modellen. De bedieningslogica van het programma blijft hetzelfde, ongeacht het type apparaat waarin de functie aanwezig is.

### Menu snelkoeler Vision



**SNEL KOELEN:** Koelt voedsel snel af tot +3°C in de kern, blokkeert bacteriële proliferatie, verlengt de bewaartijd tot 70% met behoud van kwaliteit. De snelkoelprogramma's zijn instelbaar op 3 fasen met beheer van temperatuur, tijd en ventilatie; ook de opslagtemperatuur aan het einde van de cyclus kan worden ingesteld.

**SNEL BEVRIEZEN:** Bevriest voedsel snel tot -18°C in de kern, wat de microkristallisatie van vloeistoffen bevordert. Vezels, smaak en structuur blijven ongewijzigd. De snelkoelprogramma's zijn instelbaar op 3 fasen met beheer van temperatuur, tijd en ventilatie, ook de opslagtemperatuur aan het einde van de cyclus kan worden ingesteld.

**OPSLAG:** Start de bewaarcyclus.

**RIJZEN EN VERTRAAGD RIJZEN:** Het laat deeg perfect rijzen, onmiddellijk of op een gepland tijdstip. De aanvoer van de vochtigheid zorgt ervoor dat de ideale hydratatie behouden blijft, wat de regelmatige ontwikkeling van gisten bevordert. Het programma is instelbaar op 4 fasen (koelen, bewaren, heractiveren, rijzen en een laatste wachtfase). In alle fasen is het bij een temperatuur boven de 4 graden mogelijk om de luchtvochtigheid actief te regelen.

**ONTDOOIEN:** Ontdooi bevroren voedsel veilig met VISION. Zorgvuldig beheer van temperatuur en vochtigheid voorkomt de verspreiding van de bacteriële belasting.

**DROGEN:** Dehydrateert fruit, groenten, champignons en peulvruchten en maakt ze beschikbaar in elk seizoen. Het programma moet worden gestart door de deur open te houden met de juiste ondersteuning.

**WARMHOUDEN:** Houdt kant-en-klaarmaaltijden, desserts, parfaits en ijs op serveertemperatuur.

**CHOCOLADE:** Kristalliseert in enkele minuten pralines, chocolaatjes en chocoladerepen en zorgt voor een perfecte helderheid en knapperigheid dankzij de ideale temperatuur en vochtigheid.

**ONTSMETTING:** Hiermee start u de ontsmettingscyclus om de cel schoon te maken en te desinfecteren.

**ANISAKIS DECONTAMINATIE:** Sanering van vis bedoeld voor rauwe consumptie om parasieten zoals Anisakis te elimineren met specifieke programma's op vaste temperatuur en duur. (-20°C gedurende minimaal 24 uur, of -35°C gedurende 15 uur).

**YOGHURT:** Hiermee kunt u romige en natuurlijke yoghurt maken door gebruik te maken van melk van goede kwaliteit en levende melkzuurfermenten.

HANDMATIGE CYCLUS: in deze modus kunt u een cyclus starten door de gewenste temperatuur, ventilatie en vochtigheid in te stellen (boven +4°C). De continue cyclus is nuttig voor alle koelactiviteiten die los staan van een gefaseerde cyclus.

### Alleen voor Vision NUVÖ

PASTEURISEREN: Elimineert pathogene en de meeste vegetatieve micro-organismen die in voedsel aanwezig zijn en verlengt de houdbaarheid.

LANGZAAM KOKEN: Kook voedsel op lage temperatuur, waardoor de kleur, smaak en zachtheid behouden blijft. De toevoeging van stoom zorgt voor een optimale warmteverdeling, wat een homogeen resultaat ten goede komt. Kies na het koken of u snel koelen of vriezen wilt programmeren.

### Menu storage Vision



OPSLAG: Start de bewaarcyclus.

ONTDOOIEN: Ontdooi bevroren voedsel veilig met VISION. Zorgvuldig beheer van temperatuur en vochtigheid voorkomt de verspreiding van de bacteriële belasting.

IJS: Start de bewaarcyclus voor ijs.  
Alleen voor modellen -30°+15°C.

CHOCOLADE: Start de bewaarcyclus voor chocolade.  
Het kristalliseren van de chocolade moet gebeuren met de snelkoeler.

HANDMATIGE CYCLUS: in deze modus kunt u een cyclus starten door de gewenste temperatuur, ventilatie en vochtigheid in te stellen (boven +4°C)



### Menu remrijs Vision



OPSLAG: Start de bewaarcyclus..

RIJZEN EN VERTRAAGD RIJZEN: Het laat deeg perfect rijzen, onmiddellijk of op een gepland tijdstip. De aanvoer van de vochtigheid zorgt ervoor dat de ideale hydratatie behouden blijft, wat de regelmatige ontwikkeling van gisten bevordert. Het programma is instelbaar op 4 fasen (koelen, bewaren, heractiveren, rijzen en een laatste wachtfase). In alle fasen is het bij een temperatuur boven de 4 graden mogelijk om de luchtvochtigheid actief te regelen.

ONTDOOIEN: Ontdooi bevroren voedsel veilig met VISION. Zorgvuldig beheer van temperatuur en vochtigheid voorkomt de verspreiding van de bacteriële belasting.

IJS: Start de bewaarcyclus voor ijs.  
Alleen voor modellen -30°+40°C.

CHOCOLADE: Start de bewaarcyclus voor chocolade.  
Het kristalliseren van de chocolade moet gebeuren met de snelkoeler.

HANDMATIGE CYCLUS: in deze modus kunt u een cyclus starten door de gewenste temperatuur, ventilatie en vochtigheid in te stellen (boven +4°C)



## Menu snelkoeler Modi

Snelkoelen
Snel bevriezen
Rijzen
Vertraagd rijzen
Handmatige cyclus
Ontdooien
Chocolade
Drogen
Warmhouden
Anisakis decontaminatie
Nutsvoorziening
Instellingen

**SNEL KOELEN:** Koelt voedsel snel af tot +3°C in de kern, blokkeert bacteriële proliferatie, verlengt de bewaartijd tot 70% met behoud van kwaliteit. De snelkoelprogramma's zijn instelbaar op 3 fasen met beheer van temperatuur, tijd en ventilatie; ook de opslagtemperatuur aan het einde van de cyclus kan worden ingesteld.

**SNEL BEVRIEZEN:** Bevriest voedsel snel tot -18°C in de kern, wat de microkristallisatie van vloeistoffen bevordert. Vezels, smaak en structuur blijven ongewijzigd. De snelkoelprogramma's zijn instelbaar op 3 fasen met beheer van temperatuur, tijd en ventilatie, ook de opslagtemperatuur aan het einde van de cyclus kan worden ingesteld.

**HANDMATIGE CYCLUS:** in deze modus kunt u een cyclus starten door de gewenste temperatuur en ventilatie. De continue cyclus is nuttig voor alle koelactiviteiten die los staan van een gefaseerde cyclus..

### Alleen voor Modi Active:

**RIJZEN EN VERTRAAGD RIJZEN:** Het laat deeg perfect rijzen, onmiddellijk of op een gepland tijdstip. Het programma is instelbaar op 4 fasen (koelen, bewaren, heractiveren, rijzen en een laatste wachtfase). Modi Active snelkoelers hebben geen luchtbevochtiger, daarom is het raadzaam om de rijzende voedingsmiddelen af te dekken met een vochtige doek en de snelkoeler op vol vermogen te gebruiken; Houd altijd lage ventilatiewaarden aan om uitdroging van gerezen producten te voorkomen.

**ONTDOOIEN:** Ontdooi bevroren voedsel veilig met MODI. Zorgvuldig beheer van temperatuur en vochtigheid voorkomt de verspreiding van de bacteriële belasting.

**CHOCOLADE:** Kristalliseert in enkele minuten pralines, chocolaatjes en chocoladerepen en zorgt voor een perfecte helderheid en knapperigheid dankzij de ideale temperatuur en vochtigheid.

**DROGEN:** Dehydrateert fruit, groenten, champignons en peulvruchten en maakt ze beschikbaar in elk seizoen. Het programma moet worden gestart door de deur open te houden met de juiste ondersteuning.

**WARMHOUDEN:** Houdt kant-en-klaarmaaltijden, desserts, parfaits en ijs op serveertemperatuur.

**ANISAKIS DECONTAMINATIE:** Sanering van vis bedoeld voor rauwe consumptie om parasieten zoals Anisakis te elimineren met specifieke programma's op vaste temperatuur en duur. (-20°C gedurende minimaal 24 uur, of -35°C gedurende 15 uur).

## Menu remrijs Levtronic

Rijzen
Vertraagd rijzen
Opslag
Nutsvoorziening

**RIJZEN EN VERTRAAGD RIJZEN:** Het laat deeg perfect rijzen, onmiddellijk of op een gepland tijdstip. De aanvoer van de vochtigheid zorgt ervoor dat de ideale hydratatie behouden blijft, wat de regelmatige ontwikkeling van gisten bevordert. Het programma is instelbaar op 4 fasen (koelen, bewaren, heractiveren, rijzen en een laatste wachtfase). In alle fasen is het bij een temperatuur boven de 4 graden mogelijk om de luchtvochtigheid actief te regelen.

**OPSLAG:** Start de bewaarcyclus.

## Menu ontdooiapparaat Thaw.Pro

Opslag
Ontdooien
Ontsmetting
Nutsvoorziening

**OPSLAG:** Start de bewaarcyclus.

**ONTDOOIEN:** Ontdooi bevroren voedsel veilig met THAW.PRO. Zorgvuldig beheer van temperatuur en vochtigheid voorkomt de verspreiding van de bacteriële belasting.

**ONTSMETTING:** Start een ozonreinigingscyclus om de cel te ontsmetten.

## 6 - Algemene gebruiksaanwijzingen

Vanaf het hoofdscherm kun je de functies van het apparaat starten, die per model kunnen verschillen. Deze apparaten bevatten talrijke recepten om de programma's aan te passen aan het ingevoerde voedsel. De gebruiker kan de programma's naar keuze wijzigen door nieuwe te maken of kan de vooraf geïnstalleerde programma's starten en wijzigen door ze opnieuw op te slaan met een andere naam.

In veel snelkoel- en vriesprogramma's is het vereist om de modus te selecteren tussen:



- **Kernsonde:** het programma beheert de overgang van de ene fase naar de andere door de temperatuur van de kernsonde af te lezen. De duur wordt bepaald door het bereiken van de werkelijke temperatuur die is ingesteld voor de kern van het product. De programma's zijn onderverdeeld in drie fasen waarmee u de temperatuur, de ventilatie en de temperatuur in de kern van elke afzonderlijke fase kunt variëren; aan het einde van de cyclus kan de gewenste opslagtemperatuur worden geactiveerd.
- **Tijd:** het programma beheert de overgang van de ene fase naar de andere aan de hand van de tijd die is ingesteld volgens het recept. Wanneer DEVOTE actief is (Vision), zal het toestel automatisch de duur van de cyclus bepalen, in andere gevallen zal de cyclus eindigen na de tijd aangegeven in het programma. Deze tijd is zichtbaar vanuit de editor rechts onderaan en kan naar wens aangepast worden. De programma's zijn onderverdeeld in drie fasen waarmee u de temperatuur, de ventilatie en de duur van elke afzonderlijke fase kunt variëren; aan het einde van de cyclus kan de gewenste opslagtemperatuur worden geactiveerd.
- **Vacuümmodus:** in sommige programma's is het mogelijk om de VM - Vacuümmodus te activeren; in de VM-modus werkt VISION zoals in de tijdmodus, waarbij de ventilatie en de duur worden aangepast om het gebruik van vacuümverpakt voedsel te optimaliseren en waarbij de aanwezigheid van de zak een belemmering vormt voor het koelen van het voedsel.

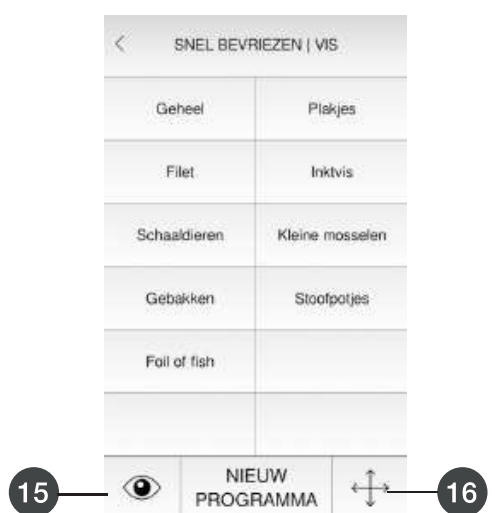
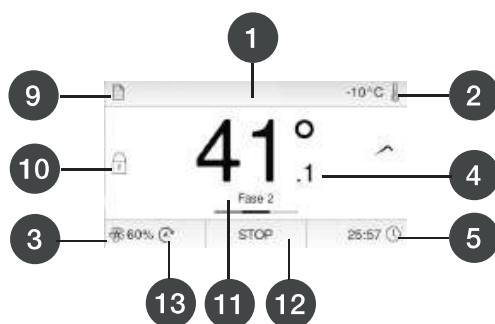
### **DEVOTE - Dynamic Evolution Temperature (alleen voor straalkoelers Vision)**

Alle voorgeïnstalleerde programma's maken gebruik van het Devote™ automatische beladingsherkenningssysteem dat de tijden en bedrijfsparameters van het toestel optimaliseert wanneer een warm gerecht wordt ingevoerd om deze waarden aan te passen aan het werkelijke type en de belading van het ingevoerde voedsel.

Devote™ - Dynamic Evolution Temperature - is het innovatieve systeem ontwikkeld door Coldline dat autonoom het gewicht, de grootte en de begintemperatuur van het voedsel herkent.

Devote™ regelt automatisch de temperatuur en ventilatie om in de kortst mogelijke tijd snel te koelen en te vriezen zonder de kernsonde te gebruiken. Door het gebruik van deze kernsonde te beperken, kunt u de snelkoel- en vriesprocessen versnellen en bacteriële besmetting tussen verschillende voedingsmiddelen voorkomen. De gebruiker kan de programma's naar keuze wijzigen door nieuwe te maken of kan de vooraf geïnstalleerde programma's starten en wijzigen door ze opnieuw op te slaan met een andere naam.

Zodra een programma gestart is, toont het aanraakscherm enige informatie en zijn enkele acties mogelijk.







- 1 - Naam van het lopende programma
- 2 - Set temperatuur kamer
- 3 - Set intensiteit ventilatie
- 4 - Temperatuur afgelezen in de kamer/naaldsonde. Door op de waarde te drukken, schakelt u over van de weergave van de kamertemperatuur naar de weergave van de naaldsonde
- 5 - Resterende tijd in getimede cycli / verstreken tijd in cycli in de kern
- 6 - Alert die geactiveerd wordt als het nodig is om een tussentijdse verwerking in te stellen op het voedsel dat in het apparaat is geplaatst:
  - wanneer een bepaalde kerntemperatuur wordt bereikt
  - wanneer een bepaalde temperatuur in de cel wordt bereikt
  - na een bepaalde tijd
- 7 - Ingestelde set luchtvochtigheid
- 8 - Set temperatuur in de kern
- 9 - Programma-editor om een lopend programma te bekijken of te bewerken
- 10 - Schermvergrendeling
- 11 - Indicatie van de fase van het lopende programma
- 12 - Toets STOP / WISSEN / OK
- 13 - Symbool voor automatisch beheer. Geeft aan dat de parameter alleen kan worden gewijzigd door de programma-edito
- 14 - Start een handmatige ontdooicyclus. In automatische cycli en in units met een ingebouwde condensatie-eenheid gebeurt de ontdooiing automatisch. In straalkoelmachines met een externe condensatie-eenheid moet de ontdooiing handmatig worden gestart en uitgevoerd met de deur open.
- 15 - Verbergen: Zodra het gewenste programma is geselecteerd, kunt u door op dit symbool te drukken een vooraf geïnstalleerd recept verbergen. Herhaal gewoon dezelfde handeling om het weer te laten verschijnen.
- 16 - Door de knop aan te raken activeer je de menuvolgorde, waarmee je de items in het menu naar believen kunt herschikken. Tijdens het activeren van de herordening zullen de geschriften in beweging verschijnen.

## 7 - Creëren en bewerken van programma's

### Een nieuwe categorie maken, verplaatsen en weergeven (Vision)

Vanuit de relevante categorielijst kunt u door op de knop NIEUWE CATEGORIE te tikken een nieuwe categorie aanmaken. U wordt gevraagd om een naam voor deze categorie in te voeren, en zodra deze is gemaakt, verschijnt deze op de hoofdpagina. Het symbool  geeft aan dat de categorie is gemaakt door de gebruiker.



Door de  knop in te drukken en dan de knop voor de geselecteerde categorie ingedrukt te houden, is het mogelijk om deze te verplaatsen naar de gewenste positie op het scherm. Het is mogelijk om categorieën die niet worden gebruikt te verbergen. Door op de  knop te drukken, verandert het pictogram in . Selecteer vervolgens de categorieën die verborgen moeten worden en druk op .

Om de verborgen categorieën opnieuw te tonen en eventueel in te schakelen, herhaalt u de procedure.



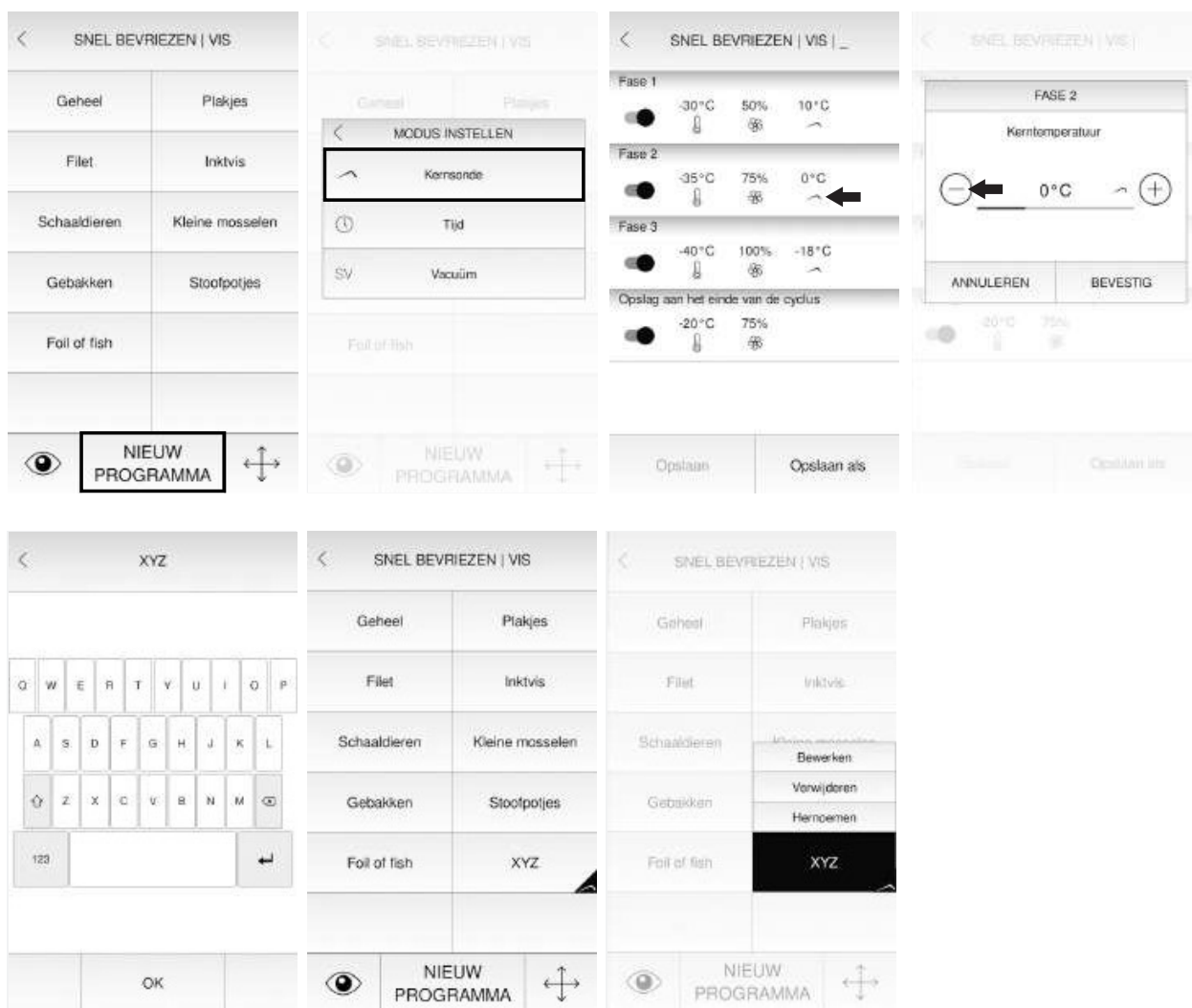
## Een gepersonaliseerd programma creëren (Vision)

Om een nieuw programma te maken, selecteert u de gewenste functie (snelkoelen, invriezen, ontdooien, chocolade en drogen), de categorie en de toets NIEUW PROGRAMMA.

U kunt kiezen tussen het maken van een sonde-, een tijd- of een vacuümprogramma.

Wanneer u het type hebt geselecteerd, verschijnt de programma-editor met drie fasen, waarvan de eerste niet kan worden uitgeschakeld (blauwe schakelaar) en twee die kunnen worden uitgeschakeld waarbij het mogelijk is om de gewenste celtemperatuur, de ventilatie en de kerntemperatuur in te stellen. Het programma schakelt vervolgens verder naar de volgende fase.

Het opslaan aan het einde van de cyclus kan worden uitgeschakeld. In dat geval keert het apparaat aan het einde van het programma terug naar het hoofdscherm en moet het voedsel onmiddellijk uit de cel worden verwijderd. Door op de OPSLAAN ALS-toets te drukken, wordt u gevraagd de naam voor dit programma in te voeren.




Dit wordt automatisch in dezelfde categorie ingevoegd als het initiële programma.

Er is geen risico dat fabrieksprogramma's worden overschreven wanneer je deze procedure uitvoert.

Aan het einde van de procedure verschijnt het scherm met de nieuw gemaakte programma's.

Elk aangemaakt programma bevat een klein symbool. Het symbool  geeft een

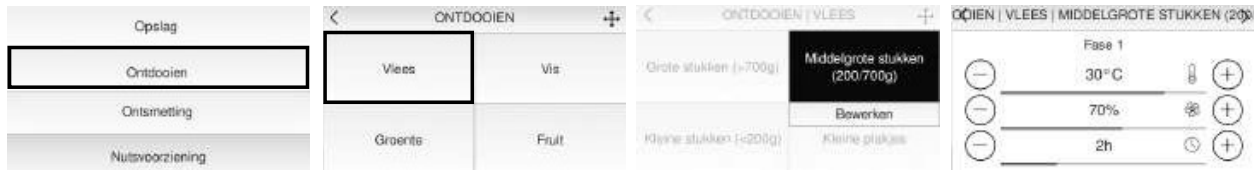
kernsondeprogramma aan, het symbool  geeft een tijdprogramma aan, terwijl het symbool **SV** een vacuümprogramma aangeeft.

Om een gemaakt programma te wijzigen, verwijderen of hernoemen, houdt u gewoon de naam van het programma dat u wilt bewerken ingedrukt.

## Een bestand programma wijzigen (Vision, Modi, Levtronic, Thaw.Pro)

De programma's kunnen worden gewijzigd. Als u één van de parameters wijzigt, kunt u een nieuw programma met een andere naam opslaan die automatisch in dezelfde categorie wordt ingevoegd als het startprogramma.

Elke keer dat er een wijziging in het programma wordt aangebracht, kan dit worden opgeslagen met een nieuwe naam, waardoor een nieuw recept wordt gemaakt of het gewijzigde recept wordt overschreven. Door de knop van het geselecteerde startprogramma ingedrukt te houden, verschijnt er een vervolgkeuzemenu waaruit het item BEWERKEN moet worden geselecteerd, dat toegang geeft tot de fasen en parameters van het programma.



Verplaats tussen programmastappen met de pijlen < en > bovenaan en wijzig de waarde van de gewenste parameter met de toetsen + en -.

De snelkoel-, vries- en ontdooiprogramma's bestaan uit 3 fasen die kunnen worden in- of uitgeschakeld. De eerste fase is altijd actief, de fasen die uitgeschakeld kunnen worden, worden gekenmerkt door een groene schakelaar.




Als u klaar bent, wordt u gevraagd om het programma onder een nieuwe naam op te slaan.

Dit wordt automatisch in dezelfde categorie ingevoegd als het initiële programma.

Er is geen risico dat fabrieksprogramma's worden overschreven wanneer je deze procedure uitvoert.

Aan het einde van de procedure verschijnt het scherm met de nieuw gemaakte programma's.

Elk aangemaakt programma bevat een klein symbool. Het symbool  geeft een

kernsondeprogramma aan, het symbool  geeft een tijdprogramma aan, terwijl het symbool **SV** een vacuümprogramma aangeeft.

Om een gemaakt programma te wijzigen, verwijderen of hernoemen, houdt u gewoon de naam van het programma dat u wilt bewerken ingedrukt.



## Een lopend programma bewerken (Vision, Modi, Levtronic, Thaw.Pro)



Om de fasen van een programma te bekijken en eventueel door te gaan met de wijziging ervan, kunt u deze openen terwijl het programma actief is door op de toets EDITOR te drukken.

## 8 - Programma's

Vision, Modi, Levtronic en Thaw.Pro zijn uitgerust met tal van automatische programma's. Deze programma's zijn onderverdeeld in categorieën, subcategorieën en in sommige gevallen op gewicht of grootte.

### Snel koelen et snel bevriezen (Vision et Modi)

In veel snelkoel- en vriesprogramma's is het nodig om de modus te kiezen tussen Sonde naar hart, Tijd, Vacuüm.



Door boven de temperatuurwaarde te drukken, schakelt u tussen de weergave van de kamertemperatuur en de weergave van de kernsonde.

Als het apparaat klaar is, schakelt het over naar de opslagmodus volgens de instelwaarde.

### Ontdooien (Vision, Modi Active, Thaw.Pro)

Nadat de selectie is gemaakt, wordt u gevraagd om aan te geven:



- De belastingsgraad van het apparaat van 20 tot 100% die de duur van de fasen beïnvloedt.
- Het type behandeling dat moet worden uitgevoerd tussen SOFT en HARD, dat het temperatuurinstelpunt van elk van de fasen bepaalt.



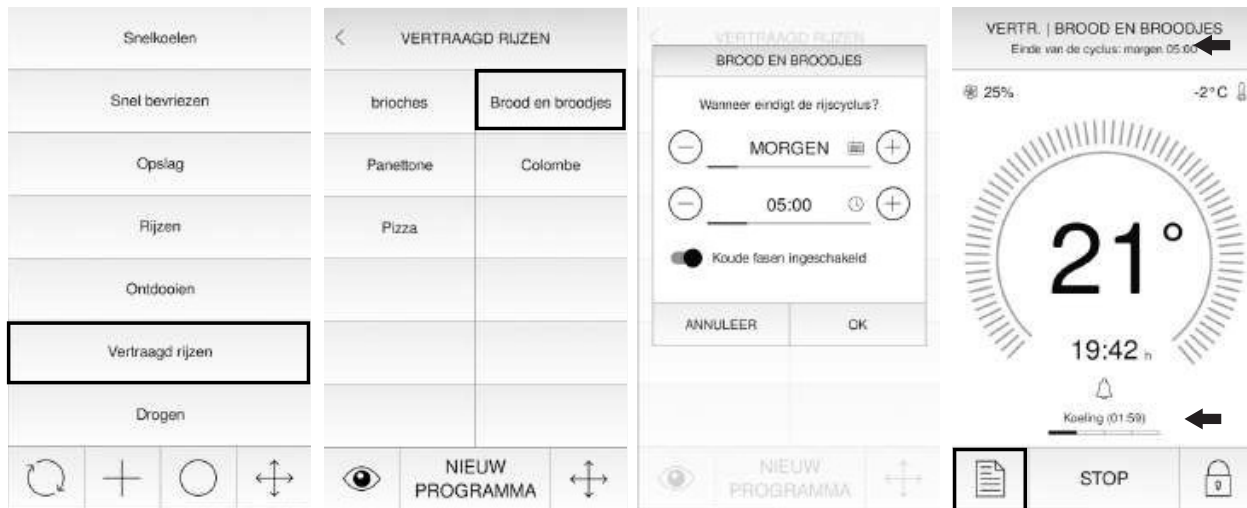
Als het apparaat klaar is, schakelt het over naar de opslagmodus volgens de instelwaarde.



## Rijzen en vertraagd rijzen (Vision, Modi Active, Levtronic)

Zodra de selectie is gemaakt, wordt er gevraagd om de datum en tijd van het einde van de testfas in te stellen, die samenvalt met het begin van de opslagfase aan het einde van de cyclus en die wordt gemarkeerd op het aanraakscherm.

De fasenaam wordt gevolgd door de resterende tijd aan het einde van de fase.



Er zijn 5 fasen binnen een remrijprogramma en deze kunnen worden gewijzigd via de editor (de fase van het rijzen kan niet worden uitgeschakeld):



- 1. Koelen: hiermee kunt u de actie van het gisten blokkeren om hun ontwikkeling te vertragen. Bij temperaturen onder de 4 graden is het niet mogelijk de vochtigheid aan te passen. Als de vochtigheid ingesteld staat op UIT, wordt de parameter niet beheerd. Als u een lage vochtigheidsgraad wilt, stelt u 50% in, als u een maximale bevochtiging wilt, stelt u 95% in. De duur van het programma hangt af van de massa van het te koelen product, hoe groter het volume, hoe langer de afkoelfase moet zijn.
- 2. Houden: houdt de massa van het te rijzen product gedurende een automatische tijd die door het programma wordt beheerd volgens de tijd die is ingesteld als het einde van het rijzen. Let op: hoe lager de bewaartemperaturen, hoe lager de gistactiviteit zal zijn, bij te lage temperaturen loop je het risico het deeg uit te drogen en de daaropvolgende fasen van activeren en rijzen te vertragen. Temperaturen boven 6 graden zullen in plaats daarvan het rijzen rijpingsproces vóór de gewenste tijd in gang zetten. De juiste bewaartemperatuur is afhankelijk van het soort deeg.
- 3. Activeren: in deze fase wordt het product geleidelijk dichterbij de rijstemperatuur gebracht. De activeringsfase moet langer zijn naarmate het volume van het product stijgt.
- 4. Rijzen: het voedsel wordt op de juiste temperatuur en vochtigheid gebracht om het rijzen te laten ontwikkelen. In deze fase kunt u de temperatuur, de vochtigheid, de ventilatie en de duur van de fase regelen. Het is raadzaam om te laten rijzen bij temperaturen onder 28°-30°C om de vorming van azijnzuur te beperken. Dit tast de smaak en structuur van de gerezen producten aan.

- 5. Bewaring aan het einde van de cyclus: in de laatste fase kunt u de temperatuur van een gerezen voedingsmiddel gedeeltelijk verlagen om overmatig rijzen van het product te beperken. Activeer deze fase als het niet mogelijk is om het volledige product onmiddellijk na de rijfsfase te bakken of in te vriezen. Let op: na de rijfsfase heeft het deeg het einde van het rijsp proces bereikt, het zal daarom niet mogelijk zijn om de giststuwning volledig te stoppen, maar alleen om deze korte tijd te vertragen.

Tips: Vochtigheid en ventilatie spelen een fundamentele rol in het rijsp proces.

Deze twee parameters moeten altijd gelijktijdig worden beheerd. Als u merkt dat het product te droog is of de neiging heeft uit te drogen en korstjes te vormen aan het oppervlak, verhoog dan de luchtvochtigheid en/of verlaag de ventilatie.



**Modi Active straalkoelers hebben geen luchtbevochtiger, dus het is raadzaam om zuurdesem af te dekken met een vochtige doek en de straalkoeler te gebruiken met volle belading; houd de ventilatie altijd laag om uitdroging van de zuurdesem te voorkomen.**

Een te lichte ventilatie kan een verkeerde verdeling van temperatuur en vochtigheid in de cel veroorzaken. Het is noodzakelijk om de parameters aan te passen in functie van de massa die moet rijzen.

Sterk gehydrateerde producten hebben de neiging om veel gemakkelijker uit te drogen. Geef in dergelijk geval de voorkeur aan een hogere luchtvochtigheid door stoom toe te voegen, zelfs in de koude fasen. Massa's die rijk zijn aan vetten en eieren rijzen daarentegen zoals het hoort, ook bij een lagere luchtvochtigheid. Het is aan te raden om gepersonaliseerde programma's te creëren voor uw producten.

De temperatuur van de gebruikte ingrediënten en de temperatuur van het deeg hebben een actieve invloed op het rijsp proces en veranderen het eindresultaat aanzienlijk. Houd rekening met deze parameters om altijd een constant en kwalitatief resultaat te hebben.

Over het algemeen wordt het niet aanbevolen om het rijzende deeg met een doek te bedekken, maar voor bepaalde soorten deeg met een hoge hydratatie moet deze techniek worden gebruikt om de ontwikkeling ervan te verbeteren en de verspreiding van vocht te beperken.



**Leg geen deksel op de bakjes en stapel ze niet op elkaar, op die manier is het namelijk onmogelijk om de juiste vochtigheidsgraad en een homogene temperatuur te garanderen.**

## Langzaam koken en pasteuriseren (snelkoeler Vision NUVÖ)

NUVÖ is de revolutionaire gepatenteerde technologie waarmee u voedsel kunt bereiden op lage temperaturen met toevoeging van stoom en waaraan u snelkoel- en vriescycli kunt koppelen.

Dankzij NUVÖ wordt voedsel volledig omhuld met hete stoom. De microdeeltjes water zorgen voor een uitstekende warmteoverdracht wat resulteert in een homogene en delicate bereiding.

Le versioni NUVÖ-versies kunnen tot +85°C bereiken, wat voldoende is voor traag koken en sommige soorten pasteurisatie. Tijdens de kook- en pasteurisatiefasen is het raadzaam om een hoge luchtvochtigheid van 90% -100% te gebruiken. Een hogere luchtvochtigheid verhoogt de warmteoverdracht naar het voedsel en verbetert de temperatuurnauwkeurigheid, kooksnelheid en hydratatie van het voedsel wanneer het niet vacuüm verpakt is.

Als u traag kookt zonder gebruik te maken van een vacuümverpakking, plaats dan altijd een tray onder het voedsel dat wordt bereid om eventuele vloeistoffen en vetten op te vangen. Voer steeds een ontsmettingscyclus uit na gebruik van het programma voor langzaam koken en maak Vision grondig schoon.

Met NUVÖ komt het hele Cook & Chill-proces tot stand zonder tussenkomst van personeel. Zodra het koken is voltooid, kunt u een snelkoel- of invriesproces starten of in die mate programmeren dat de bereiding op de gewenste temperatuur wordt gehouden.

Een innovatie die het mogelijk maakt de productiviteit te verhogen door de productiecyclus 's nachts uit te breiden.

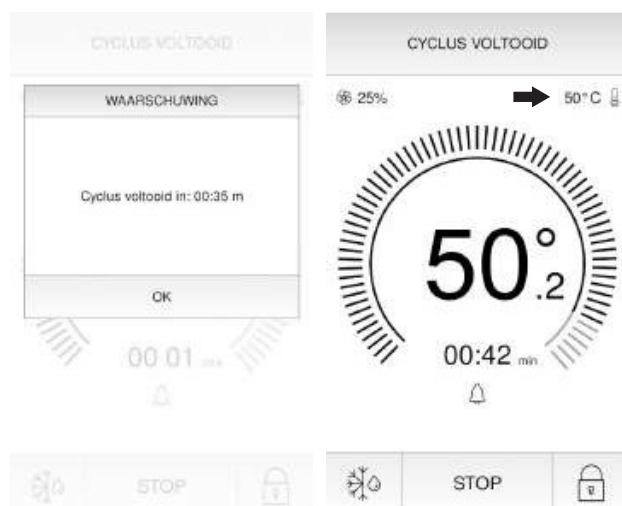
## Langzaam koken (snelkoeler Vision NUVÖ)



Zodra de selectie is gemaakt, wordt u gevraagd door te gaan met snelkoel, snel bevriezen of warmhouden. De voorverwarming van de kamer begint dan, waarna het product geladen kan worden.



Als het koken klaar is, schakelt het apparaat over op het warmhouden van het product.



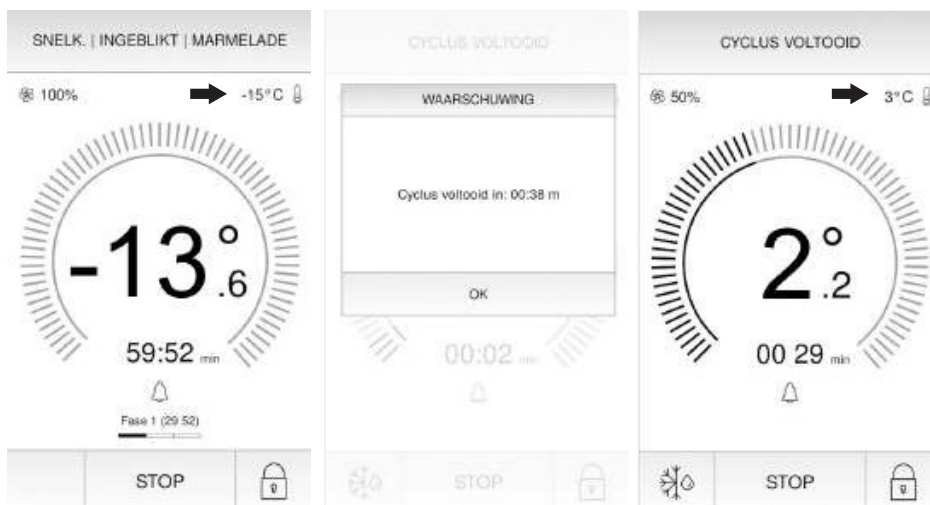
## Pasteuriseren (snelkoeler Vision NUVÖ)



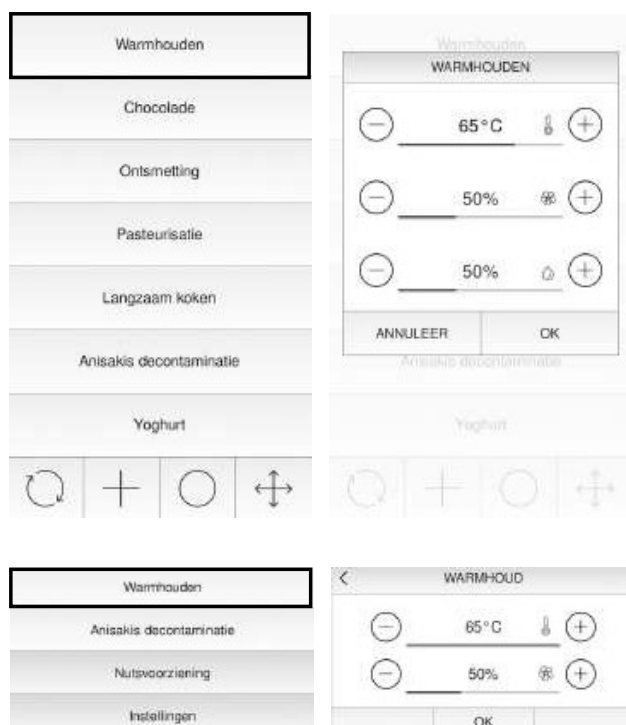
Zodra de selectie is gemaakt, wordt u gevraagd door te gaan met snelkoel of snel bevriezen. De voorverwarming van de kamer begint dan, waarna het product geladen kan worden.



Aan het einde van de pasteurisatiecyclus wordt het voedsel met behulp van een automatisch programma ontdooid en vervolgens overgeschakeld op een conserveringscyclus.



## Warmhouden (snelkoeler Vision et Modi Active)



Met de modus WARMHOUDEN kunt u een speciale cyclus starten door het volgende in te stellen:

### Vision

- de temperatuur tot +65°C (versie "F")
- de temperatuur tot +85°C (versie NUVÖ)
- de gewenste ventilatie (min. 25%)
- de gewenste vochtigheid (boven +4°C).

### Modi Active

- de temperatuur tot +65°C
- de gewenste ventilatie (min. 25%)

Het ingevoerde product blijft op de gewenste temperatuur gehouden totdat deze aangepast wordt.

## Anisakis decontaminatie (snelkoeler Vision et Modi)

Het programma ANISAKIS DECONTAMINATIE saneert vis bedoeld voor rauwe consumptie om parasieten zoals Anisakis te elimineren met specifieke programma's op vaste temperatuur en duur. (-20°C gedurende minimaal 24 uur, of -35°C gedurende 15 uur).

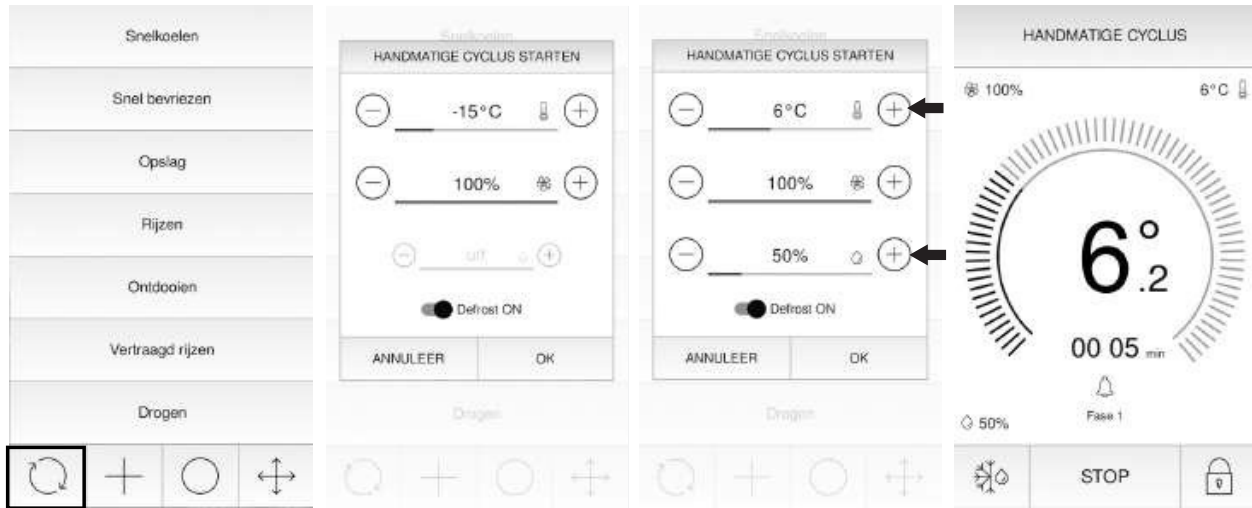


Dit programma schakelt de snelkoeler in voor de geplande tijd.

Om door te gaan met meerdere opeenvolgende cycli, raden we aan om als volgt te werk te gaan: Start een gepersonaliseerd invriesprogramma met een eindtemperatuur van -20°C in de kern. Haal aan het einde van de cyclus het product uit de vriezer en plaats het in een tray met een gegarandeerde temperatuur van minimaal -20°C gedurende minimaal 24 uur en serveer na het ontdooien.

## Handmatige cyclus (snelkoeler Vision et Modi)


Met de HANDMATIGE CYCLUS, -modus kunt u een cyclus starten door de gewenste temperatuur, ventilatie en, alleen voor Vision, vochtigheid in te stellen (boven +4°C). De continue cyclus is nuttig voor alle koelactiviteiten die los staan van een gefaseerde cyclus. In de horeca, de (banket)bakkerij om het deeg in te vriezen en te voorkomen dat het gaat rijzen en in het ijsalon om het romige ijs snel op de ideale bewaartemperatuur te brengen.



Tijdens de cyclus toont het display de temperatuur van de lucht in de cel.


Bovenaan links staat het icoon  met daarnaast het ingestelde percentage van de ventilatie. Door op het icoon te drukken, kunt u het percentage ventilatie van de lopende cyclus wijzigen..

Bovenaan rechts staat het icoon  met daarnaast de ingestelde temperatuur van deze cyclus. Door op het icoon te drukken, kunt u de temperatuur van de lopende cyclus wijzigen.

Door op het pictogram  te drukken, wordt een handmatige ontdooiing gestart.

Door op het pictogram  te drukken, wordt het display vergrendeld om verkeerde handelingen te voorkomen of om de deur te reinigen terwijl een programma loopt. Houd gewoon een punt op het scherm ingedrukt om het scherm te ontgrendelen.

Alleen voor Vision:

Onderaan links staat het icoon  als de ingestelde temperatuur hoger is dan 4°C. Door op het icoon te drukken, kunt u de vochtigheidsgraad aanpassen of deze parameter niet instellen (UIT).

Door op het pictogram  te drukken, is het mogelijk om een visuele en akoestische waarschuwing in te stellen voor de volgende parameters: wanneer een bepaalde kerntemperatuur wordt bereikt, een bepaalde celtemperatuur of na een bepaalde tijd.



Automatisch ontdooien kan worden uitgeschakeld om de continuïteit van de productie te garanderen. In dit geval moet het ontdooien handmatig worden gestart om de efficiëntie van het apparaat niet in gevaar te brengen en storingen te voorkomen.


## Opslag (Vision, Levtronic, Thaw.Pro)


Net als bij de HANDMATIGE CYCLUS toont het display tijdens de uitvoering de luchttemperatuur in de cel.

Bovenaan links staat het icoon  met daarnaast het ingestelde percentage van de ventilatie. Door op het icoon te drukken, kunt u het percentage ventilatie van de lopende cyclus wijzigen..


Bovenaan rechts staat het icoon  met daarnaast de ingestelde temperatuur van deze cyclus. Door op het icoon te drukken, kunt u de temperatuur van de lopende cyclus wijzigen.

Ontdooien wordt automatisch geactiveerd op vooraf ingestelde tijdsintervallen.

Door op het pictogram  te drukken, wordt een handmatige ontdooiing gestart.

Door op het pictogram  te drukken, wordt het display vergrendeld om verkeerde handelingen te voorkomen of om de deur te reinigen terwijl een programma loopt. Houd gewoon een punt op het scherm ingedrukt om het scherm te ontgrendelen.

Alleen voor Vision et Levtronic:

Onderaan links staat het icoon  als de ingestelde temperatuur hoger is dan 4°C. Door op het icoon te drukken, kunt u de vochtigheidsgraad aanpassen of deze parameter niet instellen (UIT).

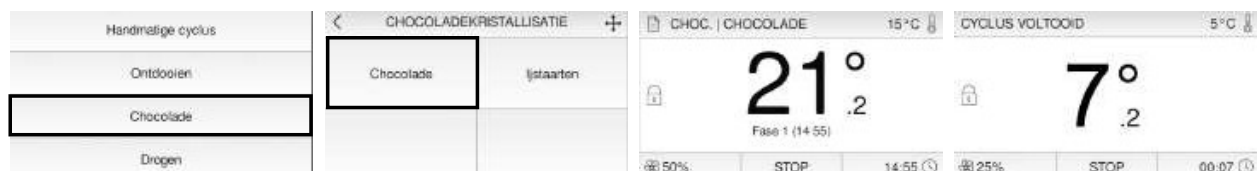


## Chocolade

Als we het over de CHOCOLATE functie hebben, moeten we een onderscheid maken tussen kristallisatie en conservering.

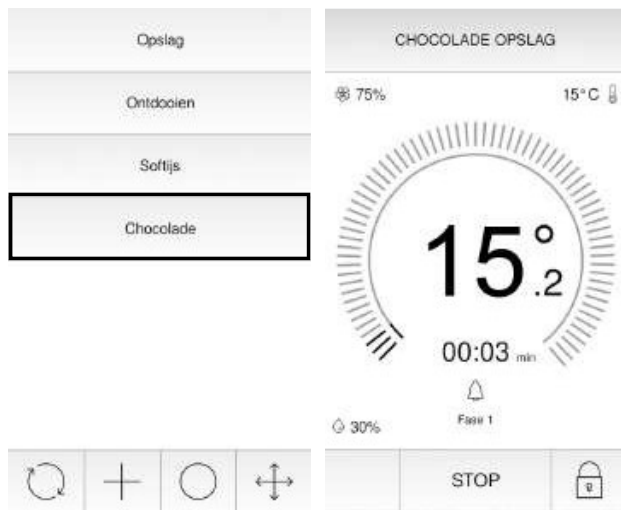
### Chocolade kristallisatie (snelkoeler Vision et Modi)

Kristallisatie kan alleen worden uitgevoerd met een specifiek blast chilling programma dat pralines, bonbons en chocoladerepen in een paar minuten kristalliseert en een perfecte glans en knapperigheid bereikt dankzij de ideale temperatuur en vochtigheid.





## Chocolade opslag (opslag- en beproevingsapparatuur Vision)

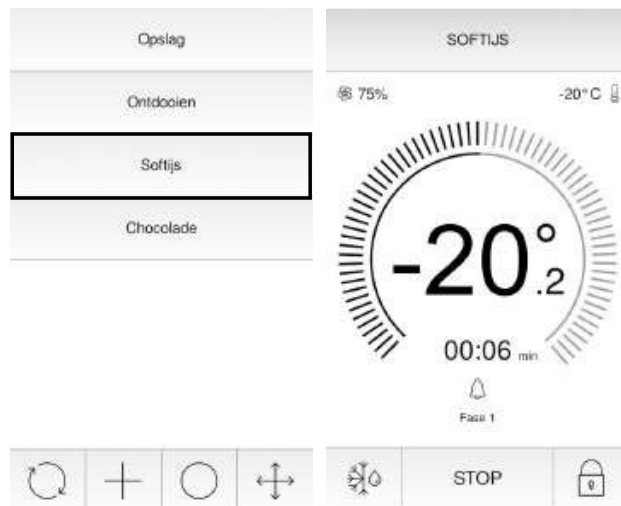


Conservering van chocolade, op voorwaarde dat deze vooraf is gekristalliseerd met behulp van een blast chiller, kan alleen worden uitgevoerd met de conserveringsmiddelen en fermalivatieapparaten van Vision, omdat deze zijn uitgerust met een vochtigheidsregeling die op een zeer laag niveau moet worden gehouden.



Het kristalliseren van chocolade met conserveringsmiddelen of fermalivatieapparatuur is niet mogelijk omdat de temperatuur en vochtigheid in de kamer te langzaam dalen.

## Ijs (opslag- en beproevingsapparatuur Vision-versies -30°C)



Het SOFTIJS-programma is een specifieke cyclus met vooraf ingestelde parameters voor het bewaren van ijs na het blast chillen.



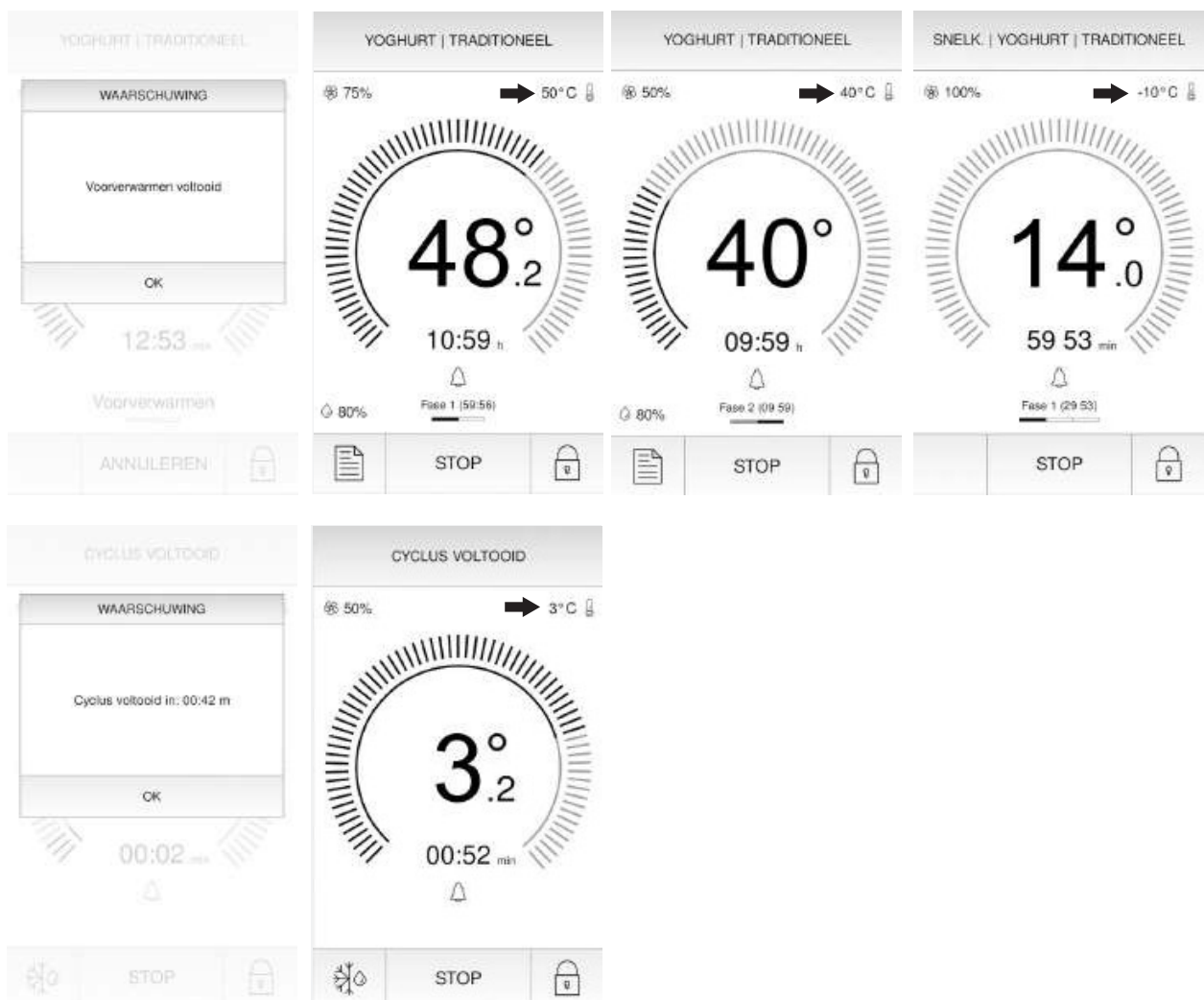
De opslagapparaten zijn niet ontworpen om de temperatuur snel te verlagen. De kwaliteit van het ijs zou worden aangetast en de verdamper van het apparaat zou zich vullen met ijs, waardoor de temperatuur in de cel zou stijgen.

## Yoghurt (snelkoeler Vision)

Zodra de selectie is gemaakt, begint het voorverwarmen van de kamer, waarna het product kan worden geladen.



Het programma vervolgt met een verwarmingsfase en gaat dan over naar de fermentatiefase. Daarna volgt een automatisch koelprogramma, dat eindigt met een conserveringscyclus.

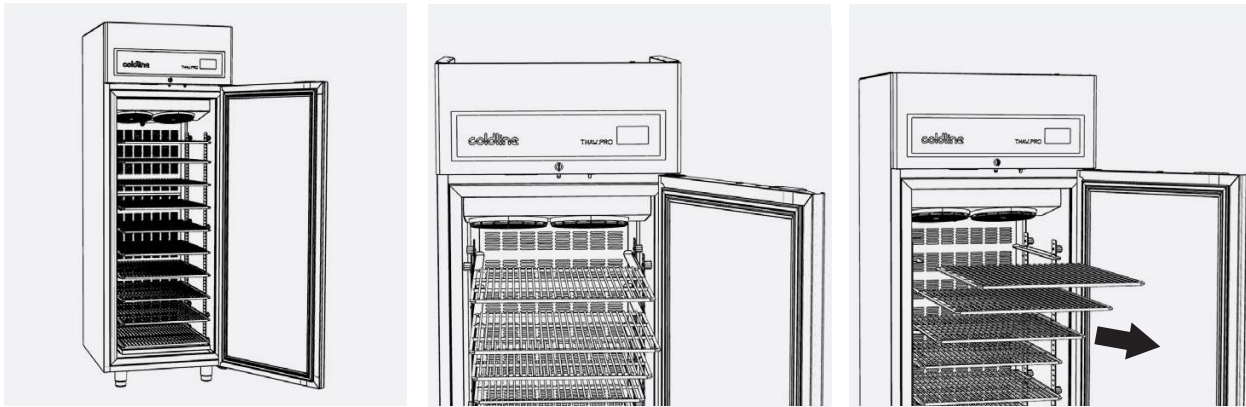


## Ontsmetting (Thaw.Pro)

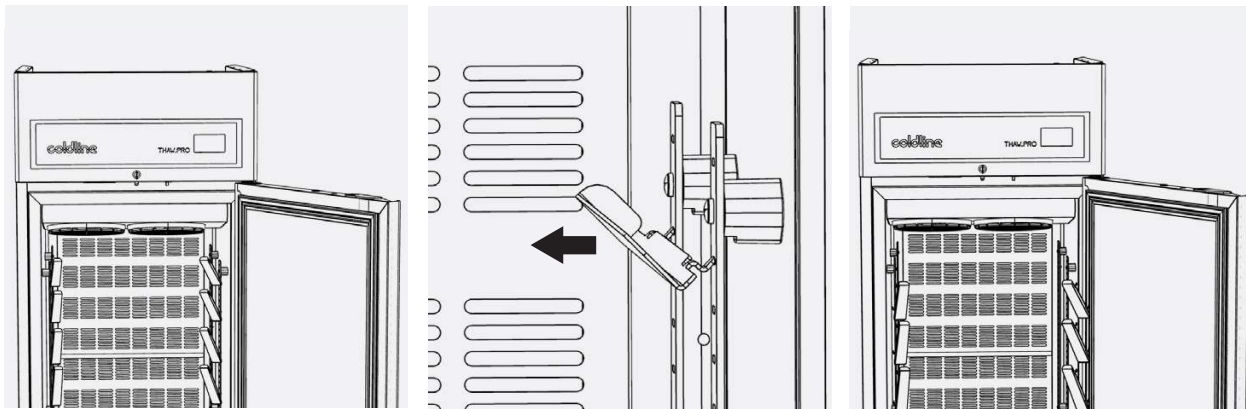
Opslag
Ontdooien
<b>Ontsmetting</b>
Nutsvoorziening

De Thaw.Pro is uitgerust met een ozon ontsmettingsysteem dat zorgt voor de volledige eliminatie van bacteriën op elk oppervlak. De duur van de ontsmettingscyclus is 37 minuten. Voordat de cyclus wordt geactiveerd, moeten de interne onderdelen van de kamer worden verwijderd en de interne oppervlakken worden gereinigd volgens het hoofdstuk 'Onderhoud en reiniging'.

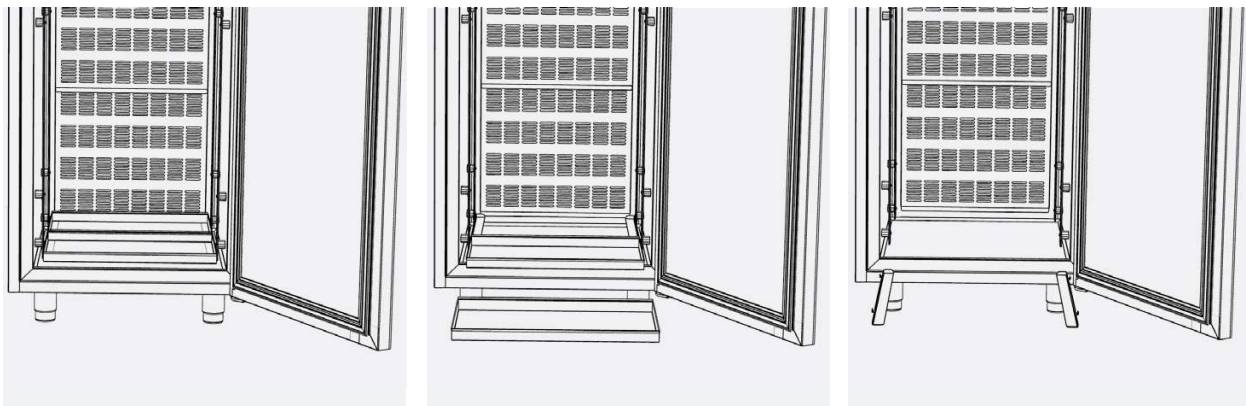
De interne onderdelen zijn eenvoudig te verwijderen zonder gereedschap en zijn vaatwasmachinebestendig.



De roestvrijstalen rails zijn snelspanners. Draai de geleider omhoog om hem uit de rekstoelen te schuiven.

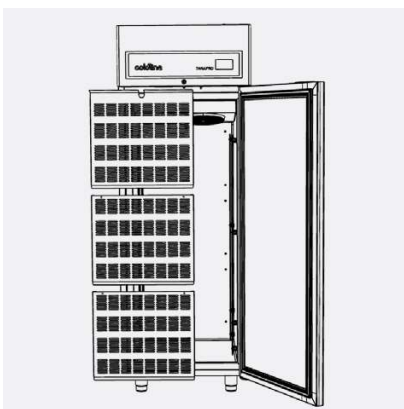
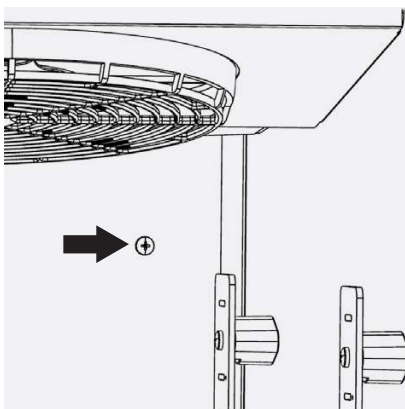
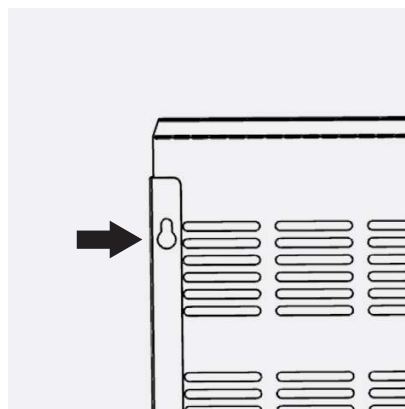
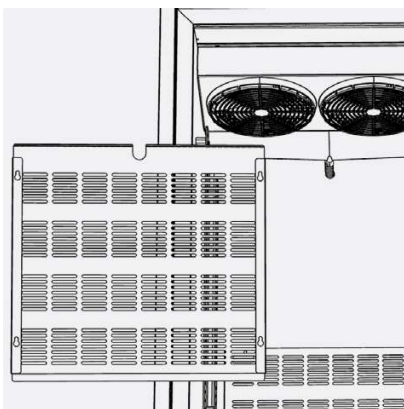
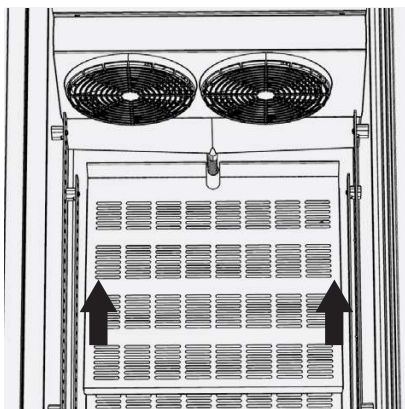


In de bak onderin de kamer kunnen de vloeistoffen die vrijkomen uit het ontdooide product worden opgevangen en gemakkelijk worden verwijderd, omdat deze uit twee stukken bestaat die op de onderste geleiders rusten.



De luchtverspreider achteraan bestaat uit drie onafhankelijke delen die eenvoudig met ooggaten aan schroeven op de rugleuning worden bevestigd.

De drie panelen moeten worden verwijderd, te beginnen met het bovenste paneel, dat iets moet worden opgetild om het los te maken.

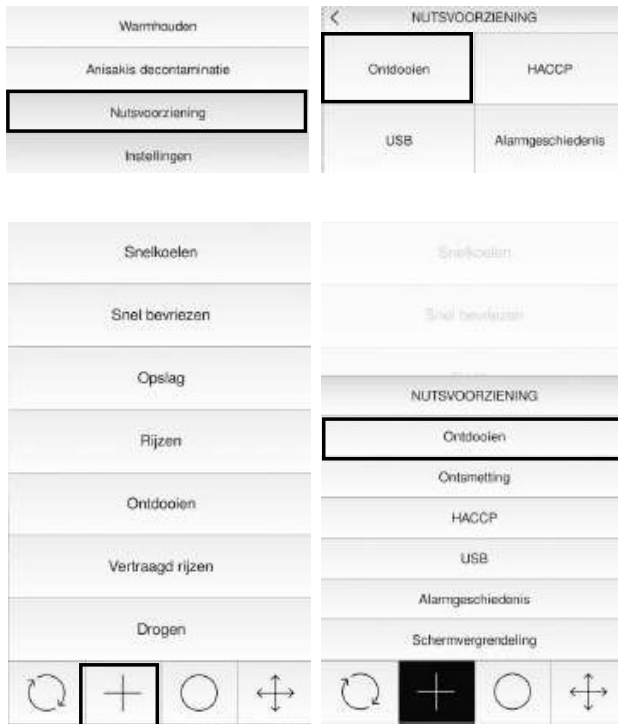


Het wordt aanbevolen om alle interne onderdelen die bestemd zijn voor direct contact met voedsel (containers, rails, roosters, enz.) te reinigen en te ontsmetten.


## 9 - Nutsvoorziening

Vanuit het menu NUTSVOORZIENING is het mogelijk een ontdooiproces te starten, een ontsmetting uit te voeren (alleen Vision snelkoelers), de naaldsonde te verwarmen (optioneel voor snelkoelers), HACCP-gegevens te exporteren, de software bij te werken, een back-up van de gegevens te maken en de gegevens te bekijken. alarmgeschiedenis

### Ontdooien



Het ontdooien begint:

- automatisch tijdens de opslagfase, met vooraf gedefinieerde tijdsintervallen.
- handmatig met de functie NUTSVOORZIENING
- handmatig tijdens de opslag door de knop Ontdooien  aan te raken.

Terwijl het ontdooiproces bezig is, toont het display de waarschuwing "ONTDOOIEN". Raak de STOP-toets aan om het ontdooien voortijdig te stoppen

#### Notitie

Als het toestel een externe condensatie-unit heeft, wordt het ontdooien uitgevoerd met gedwongen lucht. Voor een correcte uitvoering is een open deur vereist, aangezien het ontdooien van de verdampers plaatsvindt via warmte-uitwisseling met de omgevingstemperatuur door middel van ventilatie. Tijdens deze fase mogen er geen producten in de ruimte liggen. Om deze reden wordt bij machines die zijn aangesloten op een externe koelunit de ontdooifunctie handmatig geactiveerd door de operator op basis van de gebruiksfrequentie van de machine.

### HACCP

Vanuit het HACCP-menu kunt u de gegevens van alle uitgevoerde cycli opslaan op een USB-stick en vervolgens bekijken. Om de HACCP-gegevens te exporteren, plaatst u een USB-sleutel en drukt u op NUTSVOORZIENING > HACCP.

Er verschijnt een scherm waarin u de periode kunt selecteren waarvoor u de gegevens wilt exporteren. Door op de knop "Export op USB" te drukken, wordt een .csv-bestand geëxporteerd naar de USB-stick, met het serienummer van het toestel gevolgd door het jaar, de maand en de dag. Het gegenereerde bestand kan met spreadsheetsoftware op een pc worden geopend.



## USB Update / Backup



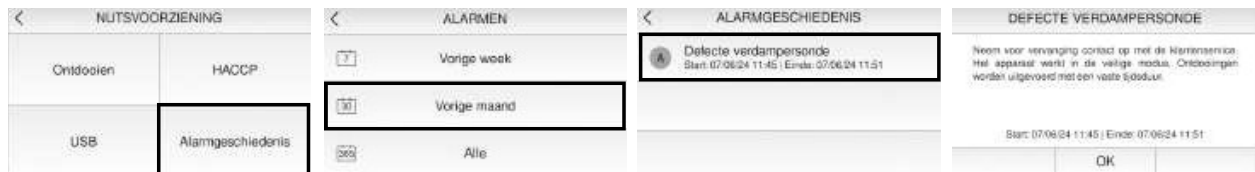
Om de toestelsoftware te UPDATEN, plaatst u een USB-sleutel met de software en drukt u op NUTSVOORZIENING > USB. Het systeem herkent de juiste updatebestanden, u kunt vervolgens klikken op de knop UPDATE en doorgaan met de installatie ervan.

Om de BACKUP te maken, plaatst u een USB-sleutel en drukt u op NUTSVOORZIENING > USB > BACKUP. Aan het einde van de back-up keert het systeem automatisch terug naar het startscherm en kunt u de USB-stick verwijderen.

## Alarmlogboek

Vanuit het startmenu door op NUTSVOORZIENING > ALARMGESCHIEDENIS te drukken, kunt u de alarmgeschiedenis bekijken door een selectie te maken uit de alarmen van de afgelopen week, de afgelopen maand of alle alarmen.

Met het ALARMGESCHIEDENIS kunt u de verschillende alarmen bekijken die werden geregistreerd met inbegrip van hun start- en einddatum. Als u op een bepaalde melding drukt, wordt het overzichtsscherm van het alarm geopend waar u enige informatie hierover terugvindt.



## Sondeverwarming (optioneel voor snelkoelers Vision et Modi)

De functie SONDE VERWARMEN is alleen actief als het accessoire voor verwarmde kernsonde aanwezig is.

Door op de knop HULPFUNCTIES > SONDE VERWARMEN te drukken, wordt de verwarming van de naald geactiveerd, waardoor extractie uit het product vergemakkelijkt wordt. Aan het einde verschijnt het bericht "verwarming voltooid, verwijder de sonde".

## Ontsmetting (snelkoelers Vision F et NUVÖ)

Het ONTSMETTING-proces maakt gebruik van een combinatie van detergent en hete stoom waardoor de bacteriële belasting van de cel wordt verminderd en onaangename geuren worden geëlimineerd. Dit proces bestaat uit 5 fasen: voorbereiden, reinigen, weken, spoelen en drogen.

Aan het einde van de eerste fase, de voorbereiding, verschijnt een scherm waarin u wordt gevraagd de ventilatorcarterbescherming te openen en het detergent op de verdamer te spuiten.



**Let op, letselgevaar! Wacht tot de ventilatoren volledig tot stilstand zijn gekomen voordat u de behuizing opent. Volg de instructies in het hoofdstuk Onderhoud om de desinfectiecyclus uit te voeren.**



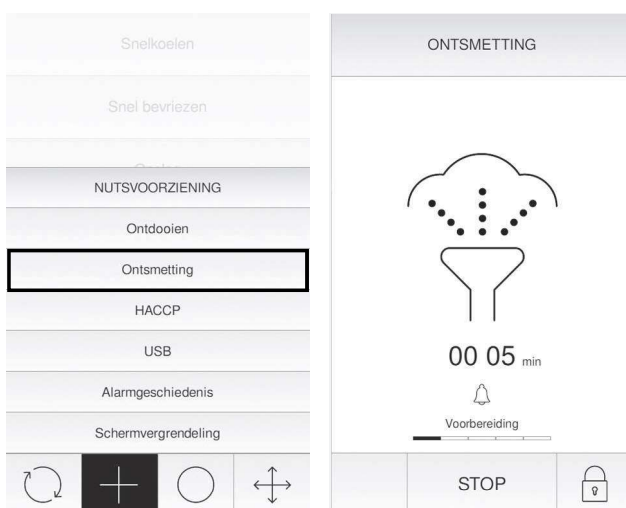
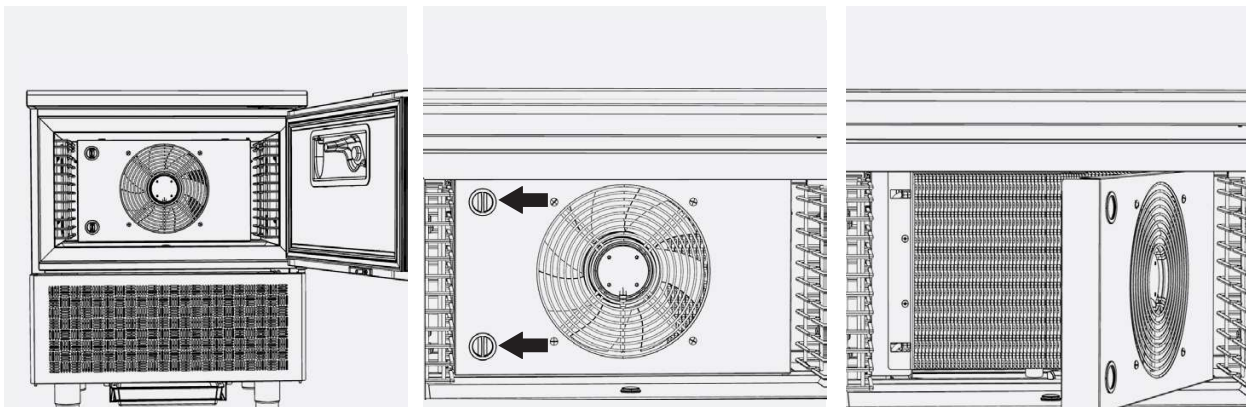
**Gebruik een neutraal, niet-schuimend en niet-agressief detergent; het gebruik van agressieve detergents tast de bescherm laag op de verdamer aan met daaruit volgend een risico op lekken en koudemiddel (die niet onder de garantie vallen).**



**Spuit geen detergent op de vochtigheidssonde. In dergelijk geval is het mogelijk dat de sonde de waarden niet meer correct weergeeft en moet worden vervangen. Deze vervanging valt niet onder de garantie.**



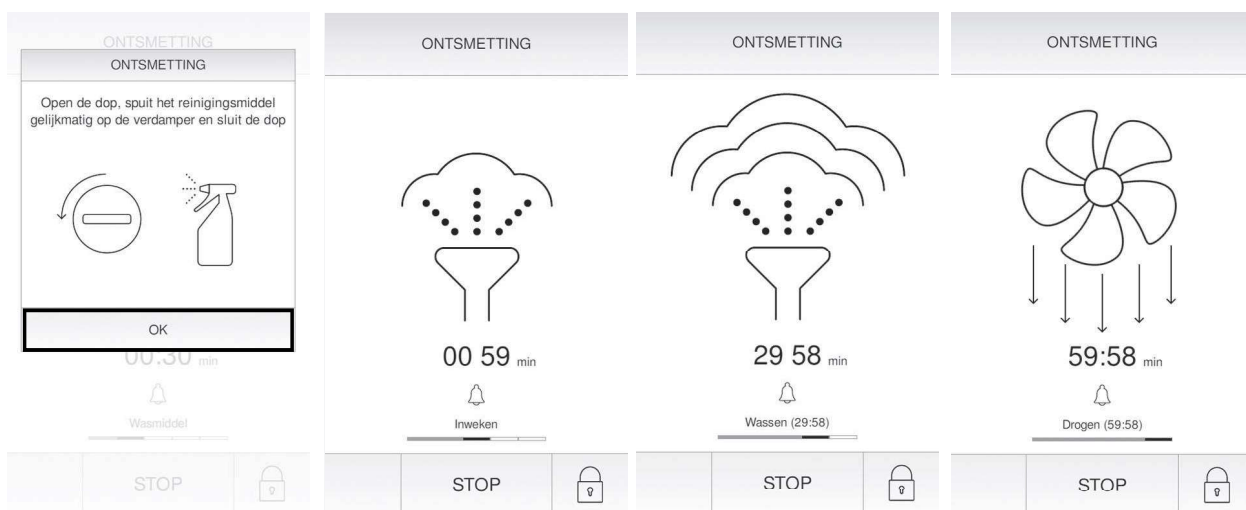
Wanneer u een melding krijgt, moet u de behuizing van de ventilatoren in de cel losmaken. Om de behuizing te openen, draait u de vergrendelingen tegen de klok in, besproeit u de verdamer met Coldline ontsmettingsproduct en sluit u de behuizing opnieuw door de vergrendelingen met de klok mee te draaien. Controleer altijd of de behuizing van de ventilator goed dicht is.



Vision is uitgerust met een veiligheidsvoorziening die het inschakelen van de ventilatoren blokkeert als de behuizing open is. Als deze niet correct werd teruggeplaatst, is het niet mogelijk om door te gaan met het desinfectieprogramma en krijgt u een waarschuwing te zien.

In de daaropvolgende fasen wisselt Vision fasen met stoom en spoelen af om het toestel te ontsmetten en te reinigen. Het is echter aangeraden om alle voedselresten en zichtbaar vuil te verwijderen voordat u met het desinfectieproces begint.

Aan het einde van het proces droogt de machine vanzelf en keert zij terug naar het hoofdscherm.



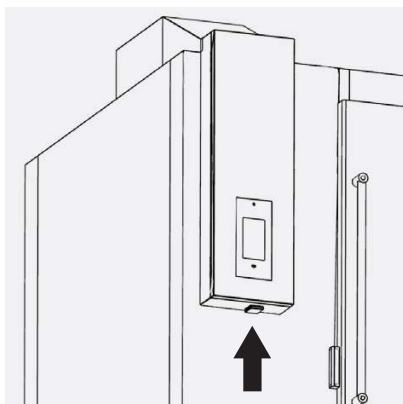
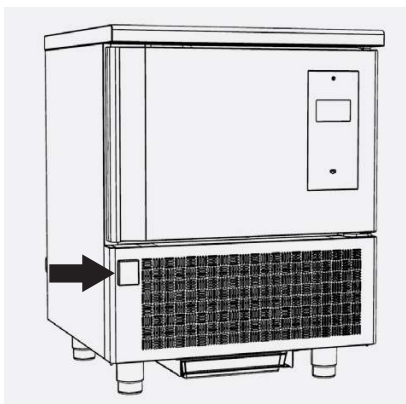
## UV-Sanitatie (optioneel voor snelkoelers Modi et Vision Industry U)

Voordat u met de sterilisatiecyclus begint, sluit u de lamp aan op de juiste aansluiting op het dashboard en plaatst u deze in het te steriliseren compartiment, sluit de deur en start de cyclus met de juiste knop.



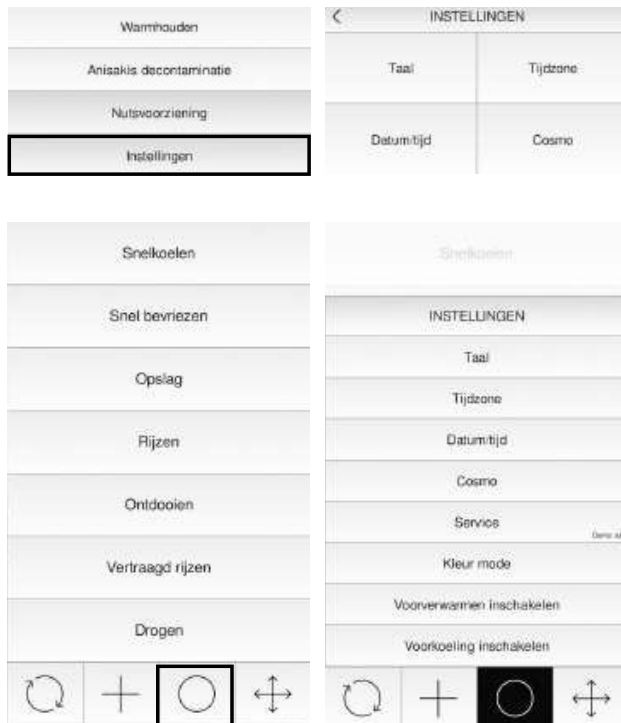
**Open de deur niet met een actieve sterilisatiecyclus, de door de lamp opgewekte UV-stralen kunnen schadelijk zijn voor de huid.**

De ontsmettingscyclus duurt 30 minuten, waarbij de ventilatoren op volle snelheid worden bediend om de sanering van de hele kamer.





## 10 - Instellingen



Met het menu **INSTELLINGEN** kunt u de **TAAL**, **TIJDZONE**, **DATUM** en het **UUR** wijzigen, **COSMO** configureren, toegang krijgen tot het menu **SERVICE** en voorkoeling of voorverwarming in- of uitschakelen.

Het **SERVICE**-menu is beveiligd met een wachtwoord en mag uitsluitend worden gebruikt door servicepersoneel.

### KLEUR MODE (Vision)

Door de **KLEUR MODE** te activeren, verschijnt naast elke functie een gekleurd menu dat een alternatieve grafische weergave van de programma's mogelijk maakt.

## 11 - Alarmen

Overzicht alarmen	Mogelijke oorzaken	Oplossingen
Defecte celsonde	Mogelijk defect van de celsonde	Neem contact op met een erkend technisch servicecentrum voor vervanging. Het toestel zal enkel in veilige modus werken. Enkel snel koelen en vriezen met timer is mogelijk. De kernsonde neemt de taak van de ruimtevoeler over en mag niet in het product worden ingebracht.
Kernsonde defect	Mogelijk defect van de kernsonde. Kernsonde niet aangesloten.	Neem contact op met een erkend technisch servicecentrum voor vervanging. Het toestel zal in veilige modus werken. Enkel snel koelen en vriezen met timer is mogelijk en niet in de kern.
Vochtigheidssonde defect	Afwijking of storing bij het detecteren van vochtigheid. Het alarm kan verschijnen als een programma met vochtigheid wordt gestart na snel koelen of vriezen.	Neem contact op met een erkend technisch servicecentrum voor vervanging. Het toestel zal in veilige modus werken
Sonde verdamper defect	Mogelijk defect van de sonde van de verdamper	Neem contact op met een erkend technisch servicecentrum. Het toestel zal in veilige modus werken. De ontdooicycli zullen met een vaste duur uitgevoerd worden.
Sonde elektronisch expansieventiel defect	Mogelijk defect van het elektronisch expansieventiel voor koudemiddel	Neem contact op met een erkend technisch servicecentrum. Het toestel kan niet werken.
Lagedruktransmitter defect	Mogelijk defect van de lagedruktransmitter	Neem contact op met een erkend technisch servicecentrum. Het toestel kan niet werken.
Hogedruktransmitter defect	Mogelijk defect van de hogedruktransmitter	Neem contact op met een erkend technisch servicecentrum. Het toestel kan in veilige modus werken.
Celbescherming tegen hoge temperatuur	De celtemperatuur is hoger dan 100°C	De koelcompressor wordt geactiveerd, om de temperatuur te doen dalen. Neem contact op met een erkend technisch servicecentrum.
Hoge celtemperatuur	Dit wordt geactiveerd als het instelpunt niet wordt bereikt na 4 uur continu bedrijf van de compressor	Controleer of er geen overmatige lading heet product is geweest, controleer of de condensor van de machine schoon is, controleer of de technische ruimte goed geventileerd is en voldoende ver van de wand verwijderd is.
Hoge temperatuur van de kernsonde	De temperatuur van de kernsonde is te hoog	Controleer of de ingebrachte producten lager dan 110°C zijn en of de verdamperventilatoren correct draaien.
Voedingskaart op hoge temperatuur	De voedingskaart werkt buiten de maximale temperatuurlimieten	Controleer de juiste ventilatie van het technisch compartiment. Stop de cyclus en laat het toestel afkoelen.
Geopende deur	De deur is open	Sluit de deur, neem contact op met de technische assistentie als het alarm aanhoudt.
Communicatie met voedingskaart onderbroken	De besturingskaart kan niet communiceren met de voedingskaart	Koppel het toestel los van het elektriciteitsnet en neem contact op met een erkend technisch servicecentrum. Het toestel mag niet meer gebruikt worden.
Vervang de waterfilter	Het waterfilterpatroon voor de luchtbevochtiger heeft zijn levenscyclus voltooid	Vervang de filter. Gebruik geen programma's met vocht of stoom wanneer er geen filter in het toestel zit: kans op schade aan het stoomgeneratiesysteem.

Overzicht alarmen	Mogelijke oorzaken	Oplossingen
Reinig de condensor	De condensor is vuil en garandeert geen goede koeling van het koelsysteem	Zie par. "condensorreiniging"
Defecte watervoorziening van de luchtbevochtiger	Defecte watervoorziening van de luchtbevochtiger	Controleer de watervoorziening en of de waterkraan geopend is. Neem contact op met een erkend technisch servicecentrum als het probleem blijft aanhouden.
Defecte verwarming van luchtbevochtiger	Defecte verwarming van luchtbevochtiger	Neem contact op met een erkend technisch servicecentrum.
Hogedruk-pessostaat	Overmatige druk gedetecteerd door de hogedruktransmitter	Controleer of de condensor schoon is, of het toestel voldoende ruimte heeft om de warmte van de condensor af te voeren en/of het geplaatste product niet overmatig heet is (110°C). De compressor slaat opnieuw aan bij het halen van het normale bereik.
Communicatie onderbroken met elektronisch expansieventiel	De programma's worden onderbroken omdat het elektronisch expansieventiel niet kan worden bediend	Neem contact op met een erkend technisch servicecentrum.
Hoge temperatuur verdamper	Een te heet product werd toegevoegd zonder dat er een voorkoelcyclus werd gestart.	Controleer of de temperatuur van het product lager is dan 110°C (230°F) en of de ventilatoren van de verdamper correct draaien.
Bescherming verdamper open	De interne ventilatorbehuizing is open.	Druk voorzichtig tegen de behuizing en sluit de vergrendeling om het vast te zetten; als het probleem aanhoudt, neem dan contact op met een erkend technisch servicecentrum.
Lage/hoge voedingsspanning	De voedingsspanning ligt buiten het toegestane bereik.	Laat uw installatie controleren door een gespecialiseerde technicus of neem contact op met uw servicebeheerder inzake elektriciteit.

## 12 - Oplossen van foutmeldingen

Anomalie	Mogelijke oorzaken	Oplossingen
Het toestel start niet op	Geen spanning	Controleer de aanwezigheid van spanning op het stopcontact waar de stekker van het toestel in zit, herstel eventueel voorafgaandelijke beveiligingsschakelaars en zekeringen en controleer de zekeringen die frontaal op het elektrische paneel zijn gemonteerd .
	Interface-verbindingkabel niet aangesloten	Controleer de correcte plaatsing van de interface- verbindingkabel in het elektrische paneel, vervang de kabel indien onderbroken.
Bij het starten van een koelcyclus start de compressor niet	Startvertraging compressor pendelveiligheid (snelkoeler)	Om een pendelen van de compressor te voorkomen die deze zou kunnen beschadigen, is er een vertraging van een paar minuten voorzien, wacht een paar minuten.
	Het compressorcontrolerelais is defect	De tussenkomst van een technicus is vereist voor verificatie en herstel.
	De interne thermische beveiliging van de compressor is uitgeschakeld door oververhitting	Laat het toestel ongeveer 30 minuten afkoelen voordat u het opnieuw opstart, controleer of de juiste koelstroom van de technische ruimte niet wordt belemmerd. Controleer of er tussen de muur en de achterkant van het toestel ongeveer 10-15 cm is voor de afvoer van lucht. Zorg ervoor dat het niet in de buurt van warmtebronnen staat (ovens, pastakokers, friteuses ...). Controleer of de condensorventilator, die zich in het onderste technische compartiment bevindt, werkt. Neem contact op met de technische dienst als het probleem aanhoudt. Controleer en reinig indien nodig de stoffilter op de condensor.
Het toestel koelt niet of erg langzaam	Overmatige productbelasting bij hoge temperatuur (snelkoeler)	Overschrijd de maximale hoeveelheid in kg product niet; alvorens heet product in te voeren, laat de kamer voorcoelen tot een temperatuur van -20°/-30°C.
	Interne ventilatoren stoppen voortdurend	Neem contact op met de technische dienst om de oorzaak van de ventilatorpanne te controleren.
	Met ijs bedekte verdampers	Voer een handmatige ontdooiing uit.
	Oververhitting van het technische compartiment	Controleer of er tussen de muur en de achterkant van het toestel ongeveer 10-15 cm is voor de afvoer van lucht. Zorg ervoor dat het niet in de buurt van warmtebronnen staat (ovens, pastakokers, friteuses ...). Controleer of de radiator onderaan de voorkant (condensor) perfect schoon is, zuig indien nodig het vuil dat deze blokkeert op met een stofzuiger of verwijder de voorkant en borstel de lamellen met een plastic borstel.

## 13 - Aanbevelingen voor gebruik en waarschuwingen

### Voorkoelen (snelkoeler Modi en Vision)

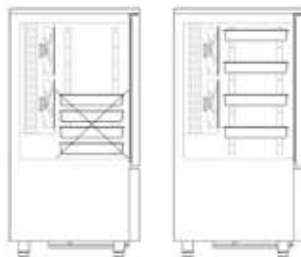
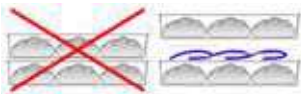
Voordat u een snelkoel-/vriescyclus start, is het raadzaam om de cel voor te koelen door de voorgestelde voorkoeling uit te voeren. Plaats tijdens de voorkoelcyclus geen voedsel in de cel.

### Voorverwarmen (snelkoeler Vision NUVÖ)

Vooraleer u het voedsel langzaam gaat bereiden ('slow cooking'), kan u de cel voorverwarmen om de opwarmtijd aanzienlijk te verkorten.

De automatische voorkoel- en voorverwarmcycli kunnen worden uitgeschakeld in het menu Hulpfuncties.

### Schikken van het product op de trays en vullen van het toestel (snelkoeler Modi en Vision)



- Gebruik lage trays (maximaal 4,5 cm) om het contact tussen de lucht en het oppervlak van het product te vergemakkelijken.
- Schik de producten op een geordende manier en zorg ervoor dat ze elkaar niet overlappen.
- Let op het plaatsen van de vacuümzakken, controleer of de zak de ventilatoren niet raakt of belemmert.
- Laat een ruimte van minimaal 2 cm tussen de ene tray en de andere, zodat er voldoende luchtcirculatie is.
- De gerechten moeten in een enkele laag worden geschikt, in recipiënten die geschikt zijn voor voeding, die bestand zijn tegen de temperaturen die worden bereikt bij invriezen en koken.
- Dek de recipiënten niet af met een deksel.
- De juiste plaatsing van de recipiënten zorgt voor een vrije luchtcirculatie in de cel: vermijd belemmering van de ventilatoren en overbelasting van de apparatuur buiten de toegestane limieten.
- Verdeel bij gedeeltelijke belading de trays gelijkmatig over de volledige nuttige hoogte.
- Als er tijdens de cyclus extra trays worden toegevoegd, plaats deze dan altijd in het bovenste gedeelte en verplaats de reeds aanwezige trays naar het onderste gedeelte.
- Laat het hete product niet in de cel staan zonder de cyclus te starten.
- Laad niet meer dan de maximale capaciteit van het model



**Snelkoeler: de maximale belasting per plank is 20 kg door de containers zorgvuldig te plaatsen.**

**Kasten en tafels: de maximale belasting per plank is 30 kg.**

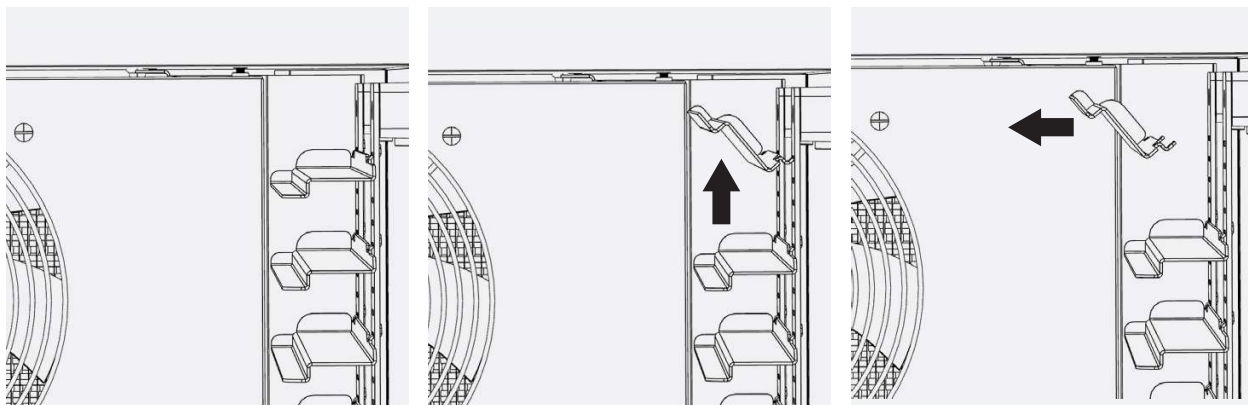
### Gebruik van de kernsonde

- Voor een optimale werking moet de naaldsonde in het midden van het product worden geplaatst.
- Controleer of de punt van de sonde niet uit het product steekt en geen contact maakt met de tray.
- Steek de sonde niet in gerechten met een temperatuur hoger dan 130°C om schade aan de sensor te voorkomen. Laat het product dan eerst een paar minuten rusten in de kamer.
- De kernsonde moet diep in het te koelen voedsel worden gestoken: zorg ervoor dat de punt de "kern" van het voedsel bereikt, dit wil zeggen in het binnenste punt, zonder erdoor te gaan. Let op dat u de sonde niet op erg vette plaatsen of dicht bij de beenderen van het vlees inbrengt.
- Als het voedsel relatief dun is, plaatst u de sonde parallel aan het steunoppervlak.
- Wees steeds voorzichtig met de sonde aangezien deze een scherpe punt heeft en warm kan zijn nadat u deze gebruikt hebt in bereidingen.
- Het wordt aanbevolen om de sonde altijd schoon en zuiver te houden.
- Als u de sonde niet gebruikt, hang deze dan op de daarvoor bestemde plaats aan de binnenkant van de deur.

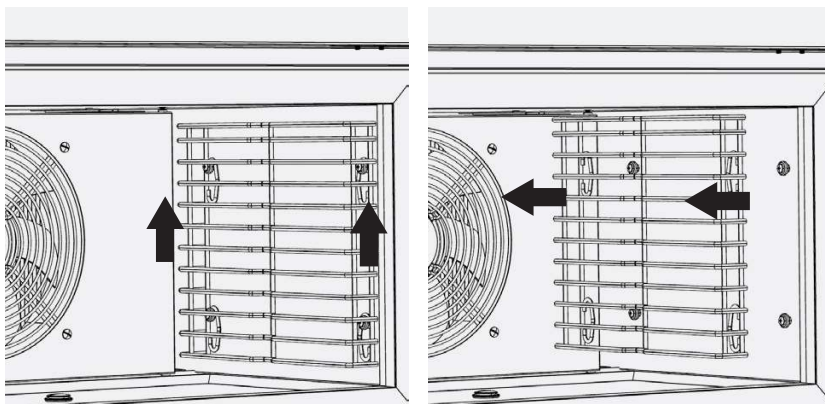
### Geleiders voor gn- of en-trays

De geleiders zijn afneembaar en afwasbaar met water en neutrale zeep of in de vaatwasser.

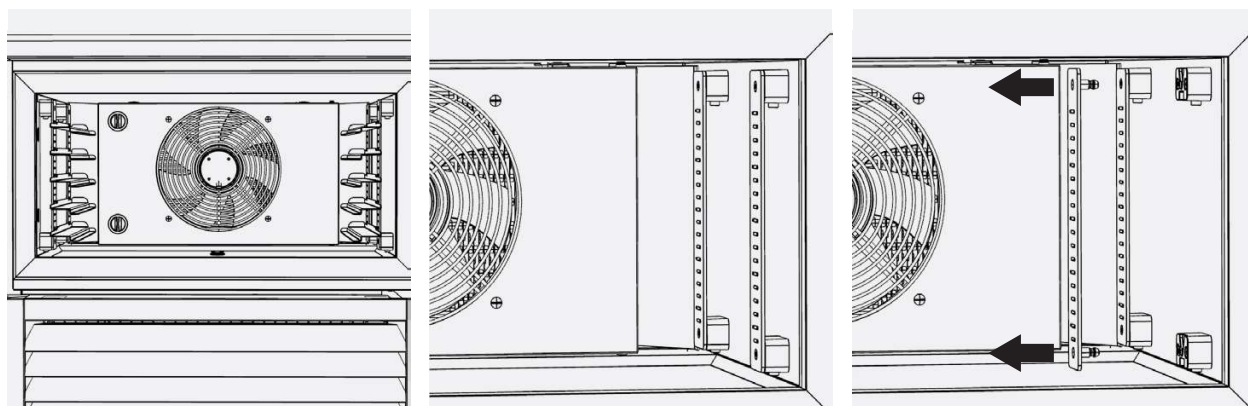
Om de geleiders te verwijderen, tilt u ze eenvoudig omhoog en verwijdert u ze uit de profielen met een beweging naar de binnenkant van de cel.



Sommige Modi-modellen hebben een vast roestvrijstalen draadframe dat aan de wanden van de kamer is bevestigd. Om dit te verwijderen, til je het gewoon een beetje op en schuif je het naar de binnenkant van de kamer.



Voor een betere reiniging is het bij de Vision-serie ook mogelijk om de stellijsten te verwijderen die, afhankelijk van het model, op twee of meer punten zijn bevestigd. Om deze te verwijderen, trekt u de stellijst eenvoudig naar de binnenkant van de cel en houdt u hem dicht bij de bevestigingspunten vast. Buig of forceer ze niet! Om de stellijsten opnieuw te installeren, lijnt u de pin uit met de vergrendeling en drukt u totdat u een klik hoort in alle vergrendelingen.



## 14 - Onderhoud en reiniging

Routine-onderhoud kan worden uitgevoerd door ongeschoold personeel door de onderstaande instructies zorgvuldig op te volgen.



**Koppel het toestel los van het stroomnet voordat u onderhouds- of reinigingswerkzaamheden uitvoert.**



**Als het toestel lange tijd uitgeschakeld blijft, is het een goed idee om de stekker uit het stopcontact te halen.**

### Het apparaat reinigen

U kunt de binnen- en buitenkant wassen met behulp van een vochtige doek met lauw water en neutrale reinigingsmiddelen zonder chloorgehalte en zonder enig ander chemisch agressief bestanddeel. Na het reinigen met een zachte droge doek afdrogen. U wordt aanbevolen om polijstproducten alleen op de buitenkant van het toestel te gebruiken.



**Was het toestel niet met stromend water. Gebruik geen schuurpasta's of staalwol.**

**Spuit geen reinigingsmiddelen op de interne en externe oppervlakken.**

**Het is ten strengste verboden om de beschermingen en veiligheidsvoorzieningen te verwijderen om een routineonderhoud uit te voeren. De fabrikant wijst alle verantwoordelijkheid af voor ongevallen die veroorzaakt worden door het niet naleven van de bovengenoemde verplichting.**

**Raak de machine niet aan en bedien de machine niet met vochtige of natte handen of voeten, plaats geen schroevendraaiers, keukengerei of iets anders tussen de afschermingen en bewegende delen.**

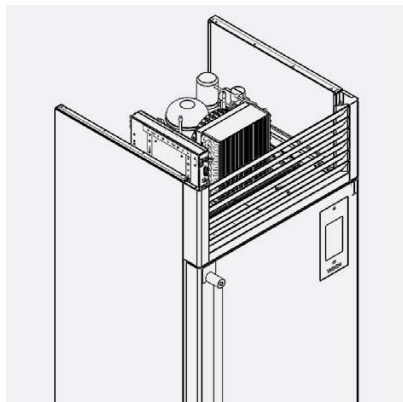
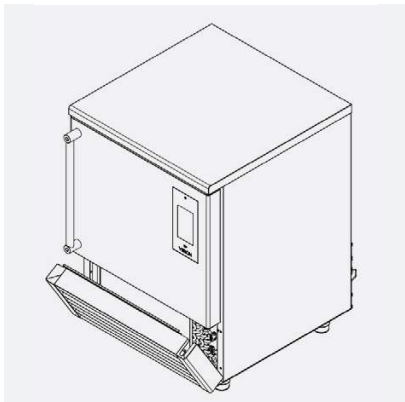
### Condensor reinigen

Om de efficiëntie van het toestel voortdurend op een hoog peil te houden, moet u de condensator op regelmatige tijdstippen reinigen. Hiervoor kunt u gebruik maken van een borstel met zachte haren of een stofzuiger. Zorg ervoor dat u de aluminium lamellen niet buigt.



**De condensor heeft scherpe randen. Draag beschermende handschoenen tijdens het reinigen.**

Om toegang te krijgen tot de condensor van een snelkoeler, hoeft u alleen maar het paneel aan de bovenkant vast te pakken en naar u toe te trekken. Het paneel is aan de bovenzijde bevestigd met twee magneten en aan de onderzijde met in elkaar grijpende pinnen. Reinig regelmatig het voorfilter dat aan het dashboard is bevestigd.



De condensor in het remrijstoestel en de bewaartoestellen bevindt zich aan de bovenkant van de kast.

## Afdichtingen reinigen

Maak de afdichtingen regelmatig schoon om schimmelvorming te voorkomen. Gebruik alleen lauw water of een oplossing van water en natriumbicarbonaat.



**Gebruik geen azijn, detergenten, ontvetters of bijtende producten.**

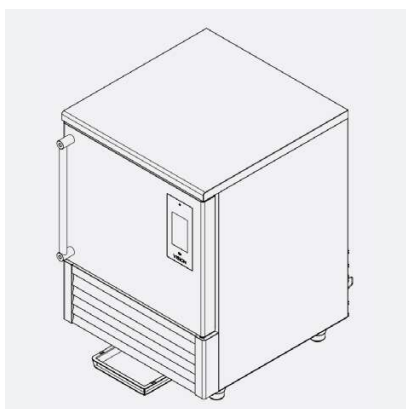
## Het waterfilterpatroon voor de luchtbevochtiger vervangen (Vision en Levtronic)

Het filtersysteem is voorzien van een patroon met een maximale levensduur van 12 maanden. Vervang het patroon onmiddellijk als de waarschuwing op de elektronica verschijnt of in ieder geval binnen de 12 maanden na de plaatsing ervan. Het niet vervangen van het filterpatroon brengt het stoomgeneratiesysteem onherstelbaar in gevaar. Schade veroorzaakt door het niet naleven van de waterkwaliteitsindicaties of het niet vervangen van het filter leidt tot het vervallen van de garantie op het gehele stoomgeneratiesysteem.

De filter geeft de volgende stoffen af aan het water: zilver, ammonium, kalium.

Controleer het filtersysteem regelmatig op lekken. Controleer regelmatig of de leidingen niet geknikt zijn. Verbogen leidingen moeten worden vervangen.

Het complete filtersysteem moet uiterlijk na 10 jaar afwisselend worden vervangen. De leidingen moeten uiterlijk na 5 jaar afwisselend worden vervangen.



## Condensaatverzameling

Het toestel (snelkoeler) is uitgerust met een opvangbak voor het opvangen van het dooiwater. Deze bak moet periodiek worden geledigd.

U kunt ook de condensafvoerleiding aansluiten met een mannelijke schroefdraadaansluiting met een diameter van 3/4".

De remrijs- en bewaartoeestellen (Vision, Levtronic, Thaw.Pro) zijn uitgerust met een automatisch herverdampingsstelsel.

## Onderhoud en reiniging van de verdamperspoel

Periodieke reiniging van de spoeloppervlakken is essentieel om de goede werking van het toestel te behouden. Het verwijderen van vervuiling en van schadelijke residuen verlengt de levensduur van de batterij aanzienlijk.

Routineonderhoud/reiniging kan worden onderverdeeld in twee soorten handelingen:

- Verwijdering van normaal stof en vuil van het lamellenpakket.  
Voorafgaand aan elke reinigingsprocedure waarbij gespoeld of gespoeld wordt, moeten eventuele vezelresten (andere droge verontreinigingen), vuil en/of stof zorgvuldig worden verwijderd om te voorkomen dat de natuurlijke luchtstroom door het lamellenpakket wordt geblokkeerd.

Het gebruik van een waterstraal, bijvoorbeeld van een tuinslang, tegen een batterij duwt vezels, vuil en zouten in de batterij. Dit bemoeilijkt de reiniging. De vezels moeten volledig worden verwijderd voordat u met lage snelheid reinigt en met water spoelt.

Stofzuigen is een aanbevolen reinigingsmethode; als dit niet mogelijk is, gebruik dan een niet-metalen borstel met zachte haren. In ieder geval moet beschadiging van het lamellenpakket worden voorkomen door het reinigingsgereedschap in de richting van de lamellen te plaatsen/aan te brengen.





Zodra alle droge verontreinigingen zijn verwijderd, wordt aanbevolen te spoelen. Het is zeer belangrijk dat tijdens het reinigen water onder lage druk wordt gebruikt, max. 100 psi / 7 bar, om beschadiging van de vin / buis / batterij te voorkomen.

Reinigen met reinigingsmiddel.

Na het verwijderen van stof/vuil en het reinigen/spoelen van de batterij volgens bovenstaande instructies, de onderdelen reinigen met de aanbevolen reinigingsmiddelen (zie tabel).

In het geval van kustgebieden, na de normale reiniging ook reinigen met het chloorverwijderingsmiddel. Volg de instructies van het gebruikte product. Vermijd het gebruik van hogedrukstralen. De aanbevolen reinigingsfrequentie voor onderhoud/reiniging is maximaal 6 maanden.

In geval van bijzondere omstandigheden (overmatige vervuiling, stof) of bijzondere gebieden (kustgebieden met chloriden en zouten, industriële gebieden met agressieve stoffen) moet de frequentie worden verhoogd, op basis van en ter beoordeling van bovengenoemde omstandigheden.

Informatie over goedgekeurde wasmiddelen	
VOORGESTELD WASMIDDEL	VOORGESTELDE DISTRIBUTEUR VOOR DE EU
<ul style="list-style-type: none"> <li>Eco Restore* (voor normale periodieke reiniging)</li> <li>Greed* (te gebruiken na normale reiniging in kustgebieden)</li> <li>Jab* (aanbevolen in geval van vetophopingen)</li> </ul> <p>*Beschikbaar op Amazon</p>	<p>Errecom srl Via Industriale,14 25030 Corzano (BS) ITALY Tel: +39 (0) 030 9719096 www.errecom.com</p>
<ul style="list-style-type: none"> <li>Coldline Professionele Verdampingsreiniger (voor normale periodieke reiniging)</li> </ul>	<p>Coldline srl Via E. Mattei 38 35038 Torreglia (PD) ITALY Tel: +39 (0) 0499903830 www.coldline.it</p>

#### Belangrijke aanvullende opmerkingen:

- Alleen de in dit document vermelde reinigingsmiddelen zijn toegestaan. Andere chemische oplossingen of reinigingsmiddelen zijn niet toegestaan en mogen niet worden gebruikt voor de behandeling van warmtewisselaars. Andere dan de goedgekeurde stoffen/reinigingsmiddelen kunnen corrosie veroorzaken/verhogen en de coatingbehandeling aantasten, waardoor de garantie kan vervallen.
- De batterij mag alleen volgens bovenstaande nauwkeurige instructies worden gereinigd.
- Coldline raadt ten zeerste aan deze zorgvuldig en volledig te lezen:
  - Het technische informatieblad van de goedgekeurde reinigingsmiddelen, zodat het onderhoud volgens de aangegeven instructies/eisen verloopt en foutloos is.
  - De MSDS (Material Safety Data Sheet) van de goedgekeurde detergentia, zodat de klant volledig op de hoogte is van het juiste gebruik en de eerste hulp/reactie.



Coldline is op geen enkele wijze aansprakelijk voor problemen die ontstaan door onjuist gebruik van de reinigingsmiddelen of ongespecificeerde behandeling van de stoffen in bovengenoemde documenten. Bovendien is Coldline niet aansprakelijk voor problemen die ontstaan door handelingen die de specificaties in dit officiële document negeren.

## 15 - Veiligheidsinformatieblad gas

---

R290



GWP: 3

ODP: 0

- Gevarenidentificatie: Vloeibaar gemaakt gas - Zeer licht ontvlambaar.
- Eerstehulpmaatregelen:
  - Inademing: Verplaats het slachtoffer naar een ruimte waar geen gas aanwezig is en gebruik een beademingstoestel. Houd de patiënt rustig en warm. Bel een dokter. Pas kunstmatige beademing toe als de ademhaling stopt.
  - Contact met de huid: In geval van vriesbrandwonden, minimaal 15 minuten met water spoelen. Breng een steriel gaas aan. Vraag medische hulp.
  - Contact met de ogen: Spoel de ogen onmiddellijk met water gedurende tenminste 15 minuten.
  - Inslikking: Inslikken wordt als een onwaarschijnlijk blootstellingsrisico beschouwd.

### R452a

GWP: 2141

ODP: 0

- Samenstelling:

• Difluormethaan	(R32)	21,9%
• 2,3,3,3-Tetrafluorpropeen	(R-1234yf)	27,2%
• Pentafluorethaan	(HFC 125)	50,9%
- Gevarenidentificatie: Vloeibaar gemaakt gas. In hoge concentraties kan het verstikking veroorzaken. Spatten kunnen koude brandwonden veroorzaken.
- Eerstehulpmaatregelen:
  - Inademing: In hoge concentraties kan het verstikking veroorzaken. Symptomen kunnen o.a. verlies van spiercontrole en/of bewustzijn zijn. Het slachtoffer is zich misschien niet bewust van de verstikking. Doe het slachtoffer een onafhankelijk beademingstoestel aan en verplaats hem naar een geventileerde ruimte, houd hem warm. Bel een dokter. Pas kunstmatige beademing toe als de ademhaling stopt.
  - Contact met de huid: Contact met de verdampende vloeistof kan vriesbrandwonden veroorzaken.
  - Contact met de ogen: Spoel de ogen onmiddellijk met water. Verwijder eventuele contactlenzen indien dit eenvoudig mogelijk is. Blijf spoelen gedurende tenminste 15 minuten met veel water en roep onmiddellijk medische hulp in. Als er niet onmiddellijk medische hulp beschikbaar is, spoel dan nogmaals gedurende 15 minuten.
  - Inslikking: Inslikken wordt als een onwaarschijnlijk blootstellingsrisico beschouwd.

**coldline**

Via E. Mattei, 38  
35038 Torreglia  
Padova (PD) - Italy  
Tel: +39 049.9903830  
[info@coldline.it](mailto:info@coldline.it)  
[www.coldline.it](http://www.coldline.it)  
[www.thenicekitchen.com](http://www.thenicekitchen.com)

C16400006001